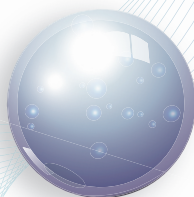
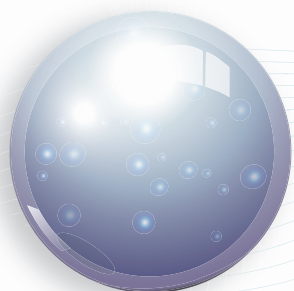
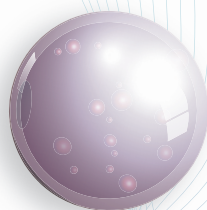
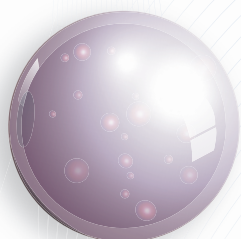
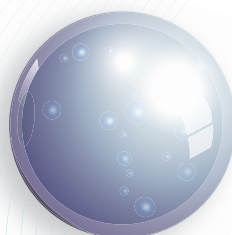
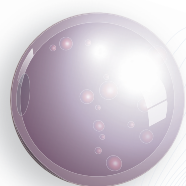


2027

Entrance Examination Guide

令和9年度入学者選抜

入試ガイド



FIT

Fukuoka Institute of Technology

福岡工業大学

2027

Entrance Examination Guide

令和9年度入学者選抜

入試ガイド

FIT

Fukuoka Institute of Technology

【個人情報の取り扱いについて】

出願されたあなたの個人情報は、本学における出願処理、書類不備の連絡(これはあなたの在籍校に対し行うこともあります)、入学試験の実施、合格した場合の通知及び入学手続きに関する書類の送付・連絡、入学手続きをした場合の入学前の事前学習関係資料等の送付、入学時におけるクラス編成等、本学の入学者選抜や学務に必要な事項について利用します。
また、あなたの在籍校または出身校からあなたの合否結果についてお問い合わせがあったときには、必要に応じ、これに対して口頭又は文書で回答することがあります。ただし、これについて同意できない場合は、本学入試広報課へご連絡ください。

【入試の最新情報について】

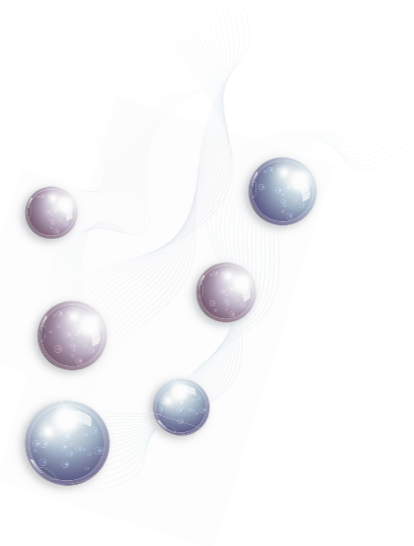
入試に関する情報(入試スケジュールや試験会場等)については、昨今の情勢を見て変更する場合があります。最新の情報については、大学のホームページにて確認してください。

福岡工業大学入試情報

<https://www.fit.ac.jp/nyushi/>

C O N T E N T S

- 1 入学定員・募集人員
- 2 入学試験日程一覧
- 4 アドミッション・ポリシー
- 6 各入学者選抜での評価
- 8 総合型選抜 タイプⅠ【理工系女子】
- 9 総合型選抜 タイプⅡ【探究】
- 10 総合型選抜 タイプⅢ【有資格】
- 11 総合型選抜 タイプⅣ【帰国子女および国際バカロレア資格取得者】
- 12 総合型選抜 タイプⅤ【メディアクリエイション】
- 13 総合型選抜【併願制】
- 14 学校推薦型選抜 普通科選抜【併願制】／専門・総合学科選抜【併願制】
- 15 一般選抜【前期】
- 16 一般選抜 共通テスト併用型選抜
- 17 一般選抜 共通テスト利用選抜【前期A・前期B】
- 18 一般選抜 共通テスト利用選抜【中期】
- 19 一般選抜 共通テスト利用選抜【後期】
- 20 一般選抜【専願制後期】
- 21 総合型選抜 専願制総合型選抜【後期】
- 22 受験料及び併願割引について
- 24 インターネット出願の流れ
- 28 入学試験会場
- 29 受験上の注意／感染症に関する注意事項／交通・宿泊案内／合格発表
- 30 追加合格について／入学手続きについて
- 32 入学金・授業料等の納入
- 33 フライト奨学金／学生寮および入学後のお住まいについて／入学辞退について
- 34 Q&A
- 35 2026年度 入試結果



入試種別	入学定員	総合型選抜						学校推薦型選抜		共通テスト利用選抜			一般選抜		専願制総合型選抜【後期】		
		タイプⅠ【理工系女子】	タイプⅡ【探究】	タイプⅢ【有資格】	タイプⅣ【帰国子女および国際バカロレア資格取得者】	タイプⅤ【メディアクリエイション】	併願制	併願制		前期A・B	中期	後期	共通テスト併用型選抜	前期		専願制後期	
								普通科選抜	専門・総合学科選抜								
工学部	先進工学科	電子情報工学コース	(90)	(4)	(4)				(15)	(6)	(16)	(2)	(2)		(28)	(若干名)	—
		生命環境化学コース	(90)	(4)	(4)	(若干名)	(若干名)		(10)	(10)	(22)	(2)	(2)		(28)	—	(若干名)
		知能機械工学コース	(110)	(5)	(5)			—	(12)	(3)	(25)	(2)	(2)		(40)		
		電気工学コース	(90)	(4)	(4)			—	(15)	(6)	(16)	(2)	(2)		(28)	(若干名)	—
		半導体工学コース	(20)	(若干名)	—	—	—		(3)	(2)	(4)	(1)	(1)		(8)		
		建築デザインコース	(60)	(3)	(3)	(若干名)	(若干名)		(10)	(4)	(11)	(1)	(1)		(20)		
	工学部計	460	20	20	若干名	若干名	—	65	31	94	10	10	—	152	若干名	若干名	
情報工学科	情報工学科	130	4	4				11	4	22	3	3		48			
	情報通信工学科	90	4	4	若干名	若干名	—	15	6	16	2	2		28	若干名	—	
	情報システム工学科	90	4	4				15	6	16	2	2		28			
	情報マネジメント学科	90	10	4				15	6	16	2	2		22			
	情報工学部計	400	22	16	若干名	若干名	—	56	22	70	9	9	—	126	若干名	—	
デジタルメディア学部	デジタルメディア学科	80	4	—	若干名	若干名	10	18	—	11	2	2	—	22	若干名	—	
社会環境学部	社会環境学科	160	—	10	若干名	若干名	—	—	24	20	5	3	15	40	—	若干名	
合計		1100	46	46	若干名	若干名	10	18	198	195	26	24	15	340	若干名	若干名	

※スポーツ・芸術有能者選抜、専願制指定校、外国人留学生選抜の入試要項は別に定めています。

※先進工学科の()内の数字は募集の目安

2027年度 入学試験日程一覧

(入試スケジュールは変更する場合があります。最新の情報については大学のホームページでご確認ください。)

※スポーツ・芸術有能者選抜、専願制指定校、外国人留学生選抜の要項は別に定めています。

※ 大学入学共通テスト 1/16(土)・1/17(日)

入試種別	学部・学科/コース	9月/10月	11月	12月	1月	2月	3月	詳細ページ			
総合型選抜	タイプ1~V タイプI:社会環境学科を除く全学科/コース タイプII:半導体工学コース、デジタルメディア学科を除く全学科/コース タイプIII~IV:半導体工学コースを除く全学科/コース タイプV:デジタルメディア学科	インターネット出願期間 9/14(月)~9/24(木) 試験日 10/10(土)	合格発表日 11/1(日)	入学手続締切日 12/9(水)				P8			
	併願制 デジタルメディア学科		インターネット出願期間 11/24(火)~12/6(日)	試験日 12/12(土)	合格発表日 12/18(金)	入学手続締切日 1/7(木)		P13			
学校推薦型選抜	専願制 全学部		インターネット出願期間 11/1(日)~11/6(金) 試験日 11/14(土)	合格発表日 12/1(火)	入学手続締切日 12/9(水)			—			
	併願制 デジタルメディア学科を除く全学科/コース		インターネット出願期間 11/1(日)~11/6(金) 試験日 11/14(土)	合格発表日 12/1(火)	入学手続締切日 12/9(水)			P14			
共通テスト利用選抜	前期A・B 全学部				インターネット出願期間 1/4(月)~1/21(木)	合格発表日 2/6(土)	入学手続締切日 2/12(金)	追加合格発表日 2/22(月)	P17		
	中期 全学部				インターネット出願期間 1/4(月)~2/4(木)	合格発表日 2/22(月)	入学手続締切日 3/10(水)	追加合格発表日 3/12(金)~	P18		
	後期 全学部				インターネット出願期間 2/5(金)~2/24(水)	合格発表日 3/6(土)	入学手続締切日 3/10(水)	追加合格発表日 3/12(金)~	P19		
共通テスト併用型選抜	社会環境学科				インターネット出願期間 1/4(月)~1/21(木)	試験日 2/10(水)	合格発表日 2/22(月)	入学手続締切日 3/1(月)	追加合格発表日 1回目 3/6(土)	追加合格発表日 2回目 3/12(金)~	P16
一般選抜	デジタルメディア学科					試験日 2/4(木)	合格発表日 2/22(月)				
	先進工学科/電子情報工学コース 先進工学科/電気工学コース 先進工学科/半導体工学コース 情報工学科 情報通信工学科				インターネット出願期間 1/4(月)~1/21(木)	試験日 2/9(火)	合格発表日 2/22(月)	入学手続締切日 3/1(月)	追加合格発表日 1回目 3/6(土)	追加合格発表日 2回目 3/12(金)~	P15
	先進工学科/生命環境化学コース 先進工学科/知能機械工学コース 先進工学科/建築デザインコース 情報システム工学科 情報マネジメント学科 社会環境学科					試験日 2/10(水)	合格発表日 2/22(月)				
専願制後期	生命環境化学コース・ 社会環境学科以外の全学科/コース					インターネット出願期間 2/22(月)~3/4(木)	試験日 3/9(火)	合格発表日 3/13(土)	入学手続締切日 3/24(水)	P20	
専願制総合型選抜【後期】	生命環境化学コース・社会環境学科					インターネット出願期間 2/22(月)~3/4(木)	試験日 3/9(火)	合格発表日 3/13(土)	入学手続締切日 3/24(水)	P21	

2027年度入学試験日程一覧

	養成すべき人物像	求める人物像	入学者選抜での観点
工学部	電子・電気・半導体・機械・建築・化学・バイオなどの分野において多様化するグローバル社会の課題に多角的視点から創造的かつ効果的な解決策を見出し、持続可能な社会の発展に貢献できる実践型人材の育成を目的とする。	工学部先進工学科の「養成すべき人材像」にふさわしい能力と以下の資質を持つ学生を求めます。 ●数学、理科、英語などの高校卒業段階で求められる基礎的素養が身につけており、工学部先進工学科の学問分野に強い興味を持つ者。 ●基礎的素養を高めるだけでなく、思考力や判断力、表現力を備え、それを高めるために努力を怠らず、主体的に行動する意欲を持ち、実践する強い意思を持つ者。 ●他者と協調し、学習を進めていくために必要なコミュニケーション能力を持つとともに、他者の立場や多様性の理解に基づく適切な行動を身に付けている者。	全ての試験において入学時に求められる数学、理科（化学・生物・物理）、英語などの基礎知識やその応用力、思考力、表現力、希望するコースの学問に対する積極性やコミュニケーション能力などを評価します。筆記試験では、大学入学共通テスト等も利用しこれらの能力が十分に備わっていることを評価します。調査書、推薦書、面接や小論文による試験では、数学・理科・英語などの学力、思考力や表現力、志望コースの学問に対する積極性やコミュニケーション能力が備わっていることを総合的に評価し判断します。いずれの試験においても志願者が本工学部の求める人物像と合致しているかを判断し、入学者選抜を行います。
情報工学科	現代は、コンピュータ、ネットワーク、ロボット、e-ビジネス等々のキーワードに象徴される高度情報化社会です。進化を続けるこのような高度情報化社会に対応し、福岡工業大学は、4つの学問領域でより先進的、先駆的な情報科学技術を創造、発展させると同時に、次代を担う情報技術者を育成することにより、21世紀の社会と世界に貢献します。	情報工学科では、4つの学科の特徴や違いを理解し、深化する高度情報化社会の4つの領域のさまざまな場面に応用できるスキルを身に付け、社会で活躍することを目指し、情報技術と共に最新技術をしっかり学ぼうというチャレンジ精神旺盛な学生を求めています。情報技術に関する「基礎的・基本的な知識・技能」だけでなく、4つの領域毎に顕著に現れる課題に対し、「知識・技能を活用して課題を解決するために必要な思考力・判断力・表現力等」を身につけ、さらに、予想を超えて進化・深化する高度情報化社会においては、分野の枠にとらわれずに「主体的に学習に取り組む態度」を獲得したいと自覚する学生を求めます。	左記の能力を大学で修得するために高等学校まで備えておく知識・能力として、本学部の入学試験では、情報科学技術に一般的に必要とされる「数学」、「理科」、「英語」で多元的に評価・選抜します。各学科の専門分野を理解・修得する素養を評価するために、学科毎に科目や分野の指定を行う場合もあります。高等学校で履修していない科目があっても、入学後の専門基礎教育を通じて知識と技能を修得できる意欲と能力を測るために、面接や高等学校からの推薦や評定書を元に評価・選抜するものもあります。
デジタルメディア学部	デジタルメディア分野で必要とされる情報技術に関する専門知識およびコンテンツの創造における背景と文脈を体系的に理解し、それらを統合的に活用することで、メディアデザインに関する具体的な課題を解決できる人材の養成を目的とする。	デジタルメディア学部デジタルメディア学科の「養成すべき人材像」にふさわしい能力と以下の資質をもつ学生を求めます。 ●コンピュータスキルと、メディアに関する知識や技術をより深く身につけ、学び、社会課題の解決に取り組みたいという意志を持つ者。 ●高等学校の主要科目における基礎的な知識を有し、本学で学ぶ上で必要な学力を有している者。 ●主体性や協調性を持ち、学ぼうとする意欲が高い者。	総合型選抜では、思考力・判断力・表現力に加えて、コンテンツ制作活動の内容を通してデジタルメディア学部の学問を主体的に学ぶ意欲を評価します。学校推薦型選抜は、高等学校段階における数学の習熟度、本学部において主体的に学修にとり組む態度について、志望理由書や面接試験等を通じて判断します。一般選抜では、高等学校段階での数学・情報など基礎的な学習の習熟度を判断するため、筆記試験・共通テスト利用選抜を実施します。
社会環境学部	環境に関わる諸問題に関して主として社会科学の立場からアプローチし、地域社会やビジネスの仕組みを理解した上で、環境調和型の社会実現に貢献することのできる実践型の人材の養成を目的とします。	本学科では、環境問題に関わる諸問題に関してさまざまな現象に関心を持つだけでなく、地域社会やビジネスにおいて解決を必要とする課題を発見し、自ら解決できるような知識と技能を修得する意欲がある学生を求めています。具体的には、本学科での勉学に必要な基礎的・基本的な知識・技能を有し、知識・技能を活用して課題を解決するために必要な思考力・判断力・表現力等の能力を修得した上で、本学科において、主体的に地域社会やビジネスに関する専門知識を修得したいと考えている人、そしてその学修の成果を地域社会やビジネスにおいて生かしたいと考えている人を求めています。	一般選抜は、共通テスト及び本学の入学試験と共通テストとの併用型選抜で行います。選抜では、高校段階での基礎的・基本的な学習の習熟度、大学での学修に必要な思考力・判断力・表現力等の能力の習熟度及び本学において主体的に学修にとり組む態度により判断します。学校推薦型選抜は、高等学校段階における技能及び学習の習熟度の面からみて、本学科で学ぶ能力を有すると認めた人物に対して行います。その際に学習の習熟度についての調査書、思考力・判断力・表現力等の能力について考査する小論文又は本学において主体的に学修にとり組む態度についての志望理由書や面接試験等を通じて判断します。

	養成すべき人物像	求める人物像	入学者選抜での観点
情報工学科	高度に情報化された社会において、情報技術と技術者の社会的責任を十分に理解し、社会や組織の中心的な役割を担うことのできる人物、高度な技術力を有する専門的職業人や教育研究者の養成を目指しています。そのため、数学や物理学の基礎知識を有し、コンピュータのハードとソフトの両方の基礎を身につけ、最先端の応用技術の知識に精通した人物を養成します。また、急速な技術革新に対応し、社会の様々な場面で活躍できる人物となるように、生涯にわたって自発的かつ継続的に学習できる力および語学力も養成していきます。	入学者は、本学での学びを通じて「養成すべき人材像」に成長することが期待されています。社会や組織の中心的な役割を担える人物という点では、リーダーシップを発揮し物事に取り組んだ実績が求められます。さらに、高校までの数学の基礎知識を、本学の入学前教育なども含めて、身につけておくことが求められます。また、高度な技術力を有する専門的職業人や教育研究者という点では、理系科目の十分な学力と語学力が求められます。いずれの場合でも、周囲と協力しながら、主体的かつ積極的に物事に取り組める人物であることが求められます。	筆記試験では、当該科目の知識やそれに伴う思考力や判断力、表現力といった点を評価します。一方、面接試験や小論文では、思考力や表現力、主体性、協調性といった点を主に評価します。また、調査書や推薦書では、日常的な学力や主体性、協働性といった点を主に評価します。これら特色の異なる試験を適宜組み合わせることで、組織の中心的な役割を担うために必要な思考力や協調性を有する人物を特に評価する、あるいは高度な技術者の基盤となる知識や表現力を十分に有する人物を特に評価するなど、入試方式の応じた多様な入学者選抜を行います。
情報通信工学科	今日の情報通信関連技術は、あらゆる産業分野における基幹技術としての影響力を持つようになり、社会生活の中に深く関係しています。このように情報通信工学の裾野が限りなく広がり、技術的な可能性が満ち溢れる世界で、独創性を発揮し、多様化する先端技術を開拓できる技術者及び情報通信関連分野の研究能力を有する人材の養成を目的とします。	情報通信工学科は高度情報化社会の基盤であるインターネットに必要不可欠な情報通信・情報ネットワークに強い興味を持ち、情報通信工学分野の知識・技術を修得し、有線・無線通信技術者や情報ネットワーク分野の資格取得を目指す学生を求めます。このため、理数系科目の基礎学力を身につけ、本学科の教育方針(カリキュラムポリシー・ディプロマポリシー)を理解し、多様な人々と協働して主体的かつ継続的に学修できる学生を歓迎します。	修学の観点から高等学校等における基礎的・基本的な知識及び技能を習得しており、主体的に学習に取り組む意欲を持っていること。また、様々な課題を解決するために必要な思考力、判断力、表現力その他の能力を醸成しつつ多様な人々の中で個性を発揮し、協働的に活動できることについて、高校または本人から提出された書類や入学試験(筆記試験や面接)で総合的に評価します。
情報システム工学科	情報システム工学科では、数学や物理などを基礎とし、情報技術・ロボット制御・生体システムの専門技術に関する高度な知識と応用力を身につけ、それらを駆使したエンジニアリングデザイン能力を有し、それに必要な技術者倫理、コミュニケーション能力を身につけ、社会の持続的発展に不可欠な情報システムの設計・開発・運用に携わる人材の育成を目指します。	数学・理科・情報の素養を持った学生、特にグローバルな視点からICT機器、ロボット、人工知能いずれかの学習分野に興味を持った学生の入学を希望します。入学後の学習のために基礎となる科目は、数学、物理、プログラミングであり、特に数学と物理は専門科目の内容を理解するために不可欠となります。また、入学後においてはグループ演習を中心に行われる講義や実験科目が多く配置されているため、社会的マナーやコミュニケーションなどの基本的素養を、身につけておくことが望まれます。	筆記試験では、入学時に求められる数学・物理・英語などの基礎知識やその応用力が十分に備わっていることを評価します。調査書、推薦書、面接試験では、情報技術者に必要な基本的な素養やコミュニケーション能力を評価します。小論文では、現代社会に求められる情報技術についての考え方や表現力を評価します。これらを総合的に評価して、入学者選抜を行います。
情報マネジメント学科	今日の情報技術の進歩によって企業経営においては情報技術活用が組織・企業の競争力を高める上で有効であることが認識され、情報を戦略的に活用することの重要性・必要性が語られるようになった。このような流れを汲み、情報マネジメント学科では、経営工学・データサイエンスを主とした経営情報学における手法・ツールを駆使して、経営工学・データサイエンス分野に現れる様々な学術的および実務的問題に対し最適に意思決定を行い、問題解決ができる技術者を養成する。	情報マネジメント学科の「養成すべき人材像」にふさわしい能力と、以下の資質をもつ学生を求めます。 ●経営工学とデータサイエンスや情報技術に強い興味と探求心をもち、それらに関する専門知識と専門技術を修得する意欲が高い者。 ●未知の問題に対しても挑戦し、その成果を積極的に発表していく意欲をもつ者。 ●経営分野・データサイエンスの諸問題に関心を持ち、情報学を基点とする多面的視点から創造・研究活動を行い、会得した知識を活用して地域社会に貢献したいと考える者。	入学後の修学の観点から、高等学校等における基礎的・基本的な知識や技能を習得していることが望まれます。それらの知識や技能が不足している場合には、主体的に学習に取り組むことで、それらの不足部分を補おうとする態度が求められます。情報マネジメント分野における多種多様な課題を解決・意思決定するための思考力、判断力、表現力その他の能力を醸成しながら、個性を発揮すると同時に社会の中で協働的に活動できることについて、高校または本人から提出された書類や入学試験(筆記試験や面接)で総合的に評価します。

工学部 Faculty of Engineering	先進工学科 4ページの工学部アドミッション・ポリシーをご参照ください。
デジタルメディア学部 Faculty of Digital Media	デジタルメディア学科 4ページのデジタルメディア学部アドミッション・ポリシーをご参照ください。
社会環境学部 Faculty of Socio-Environmental Studies	社会環境学科 4ページの社会環境学部アドミッション・ポリシーをご参照ください。

各入学者選抜での評価

入試種別	選考方法	評価項目			概要
		知識・技能	思考力・判断力・表現力	主体的に学ぶ意欲等	
総合型選抜	タイプI【理工系女子】	小論文 ※生命環境化学コースのみ	●	●	<ul style="list-style-type: none"> ●小論文では、与えられた資料の内容に関する読解力および論理的な思考力・論述力を評価する。(タイプI・IIは生命環境化学コースのみ) ●タイプIの面接は、提出書類(調査書・志望理由書)の内容に基づいて行い、志望する学科/コースで主体的に学ぶ意欲や適性をアドミッション・ポリシーに示す「入学者選抜での観点」に示した基本的素養に照らして評価するとともに、教科に関する基礎学力を評価する。 ●タイプIIの面接は、提出書類(調査書・志望理由書・探究活動報告書)に基づいて行われ、探究活動や課題研究に関する説明と質疑応答に加え、志望する学科/コースで主体的に学ぶ意欲や適性を、アドミッション・ポリシーに示す「入学者選抜での観点」の基本的素養に照らして評価するとともに、教科に関する基礎学力を評価する。 ●タイプIII・IVの面接は、提出書類(調査書・志望理由書)の内容に基づいて行い、志望する学科/コースで主体的に学ぶ意欲や適性をアドミッション・ポリシーに示す「入学者選抜での観点」に示した基本的素養に照らして評価する。 ●タイプVの面接は、提出書類(調査書・志望理由書・制作活動報告書)に基づいて行われ、制作した作品や制作活動の内容に関する説明と質疑応答に加え、志望する学科で主体的に学ぶ意欲や適性を、アドミッション・ポリシーに示す「入学者選抜での観点」の基本的素養に照らして評価する。 ●タイプI・IIは、学科指定単元AI学習プログラム「F-UNIT AI PROGRAM」における修得チェックにおいて「修得済み」と判定された者を出願対象とすることで知識・技能を評価する。(生命環境化学コース/社会環境学科除く)
		面接	●	●	
	タイプII【探究】	小論文 ※生命環境化学コースのみ	●	●	
		面接	●	●	
	タイプIII【有資格】	小論文	●	●	
		資格	●		
		面接		●	
	タイプIV【帰国子女および国際バカロレア資格取得者】	小論文	●	●	
		面接		●	
	タイプV【メディアクリエイション】	面接	●	●	
面接		●	●		
総合型選抜【併願制】	基礎能力試験	●	●		
	面接		●		
専願制総合型選抜【後期】	面接	●	●		
学校推薦型選抜	基礎能力試験	●	※		
	面接		●		
一般選抜	一般選抜【前期】	教科・科目	●	●	
		調査書★		●	
	共通テスト併用型選抜	教科・科目	●	●	
		調査書★		●	
	共通テスト利用選抜【前期A・前期B】【中期】【後期】	教科・科目	●	●	
		調査書★		●	
	一般選抜【専願制後期】	教科・科目	●		
		面接		●	

- 評価項目について
 - 知識・技能とは、アドミッション・ポリシーに記載している、各学科が必要とする教科・科目の知識です。
 - 思考力・判断力・表現力とは、アドミッション・ポリシーに記載している、各学科が必要とする教科・科目の知識を活用し、自ら問いに対する解決策を立てて他者に伝える力を指します。
 - 主体的に学ぶ意欲とは、アドミッション・ポリシーに記載している、各学科で学ぶ学問内容への関心、他者と協調してコミュニケーションを取りながら主体的に学ぶ姿勢や意欲、および学んだ内容を社会に役立てる意欲等を指します。
- 本学は、「入試過去問題の活用宣言」参加大学です。

各入学者選抜での評価

総合型選抜 (最新の入試情報は大学ホームページでご確認ください)

タイプⅠ【理工系女子】

専 願

募集学科・コース 社会環境学科を除く全学科／コース

受験資格 (1)a～eのいずれかに該当する者
 a)高等学校卒業者及び2027年3月卒業見込みの者 b)通常の課程により12年の学校教育を修了した者
 c)外国において、学校教育における12年の課程を修了した者 d)文部科学大臣の指定した者
 e)高等学校卒業程度認定試験により、大学入学資格を得た者(入学時18歳以上の者)
 (2)理工系分野に強い関心と意欲を持つ女子生徒 (3)F-UNIT AI PROGRAM修了者(生命環境化学コースを除く) (4)合格した場合、必ず入学する者(専願)

出願書類 調査書・志望理由書 **受験料** 30,000円

※受験資格(e)の方は、合格証明書・合格成績証明書をご提出ください。
 ※各書類の様子は本学ホームページよりダウンロードしてください。
 ※先進工学科で第二志望コースを選択する場合は、志望理由書の「第二志望用」も記載し提出してください。(必須)
 ※生命環境化学コースに出願の方は、出願期日の17時まで^{*}に大学に連絡しパスワードを受領してください。(入試広報課 TEL.092-606-0634)

スケジュール ※集合時間・集合場所については、受験票(UCARO)にてお知らせします。

インターネット出願期間	試験日	合格発表日	入学手続締切日	試験会場
9月14日(月)～9月24日(木) ●登録&支払 9/24(木)23:59まで ●書類(必着) 9/25(金)	10月10日(土)	11月1日(日)	12月9日(水)	本学のみ

※受験票は、27ページの「受験票の発行」を参考に各自出力してください。

試験科目・試験概要

学 部	学科／コース	選考方法	配点	総点
工学部	先進工学科 電子情報工学コース 知能機械工学コース 電気工学コース 半導体工学コース 建築デザインコース	面接(口頭試問含む)	100点	100点
情報工学部	デジタルメディア学科	面接(口頭試問含む)	50点	100点
デジタルメディア学部	生命環境化学コース	小論文(テーマ提示型400字) 試験時間/30分	50点	

※先進工学科の出願に限り、先進工学科内で第二志望コースを選択可。ただし、生命環境化学コースは選択不可。

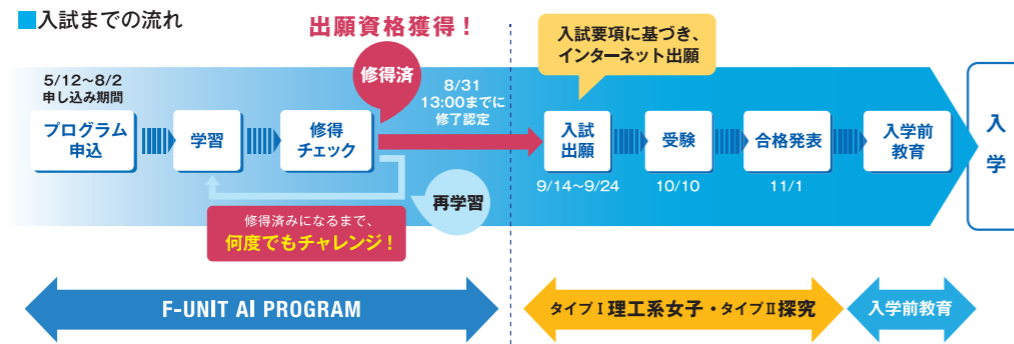
入学前教育について(12月中旬頃に郵送にてご案内します。)

入学予定者は、本学が用意する入学前教育(別途案内)を受ける必要があります。なお、入学前教育受講費用の半額以上は本学が負担します。

F-UNIT AI PROGRAM

このプログラムでは入試出願前に、AI学習システムの機能を活用し、志望学科／コースが指定する「単元」を学習していきます。指定する単元は入学後、学科／コースでの学びをスムーズに進めるために特に必要な基礎学力です。福工大が実施する総合型選抜の内「理工系女子」と「探究」では、このプログラムを受講し AI学習システムで指定単元を修得済にすることが出願の要件になっています。

「理工系女子」と「探究」の入試は事前学習プログラムの修了者が対象！



■プログラム申込要項(学科別指定単元の一覧はこちらから)
<https://www.fit.ac.jp/nyushi/daigaku/ss/requirements>

■F-UNIT AI PROGRAM申込
<https://www.fit.ac.jp/f-unit-2/>



タイプⅡ【探究】

専 願

募集学科・コース 半導体工学コース、デジタルメディア学科を除く全学科／コース

受験資格 (1)高等学校を2027年3月卒業見込みの者
 (2)高等学校での探究活動や課題研究など、自らの活動をPRできる者
 (3)F-UNIT AI PROGRAM修了者(生命環境化学コースおよび社会環境学科を除く)
 (4)合格した場合、必ず入学する者(専願)

出願書類 調査書・探究活動報告書・志望理由書 **受験料** 30,000円

※各書類の様子は本学ホームページよりダウンロードしてください。
 ※先進工学科で第二志望コースを選択する場合は、志望理由書の「第二志望用」も記載し提出してください。(必須)
 ※生命環境化学コース、社会環境学科に出願の方は、出願期日の17時まで^{*}に大学に連絡しパスワードを受領してください。(入試広報課 TEL.092-606-0634)

スケジュール ※集合時間・集合場所については、受験票(UCARO)にてお知らせします。

インターネット出願期間	試験日	合格発表日	入学手続締切日	試験会場
9月14日(月)～9月24日(木) ●登録&支払 9/24(木)23:59まで ●書類(必着) 9/25(金)	10月10日(土)	11月1日(日)	12月9日(水)	本学のみ

※受験票は、27ページの「受験票の発行」を参考に各自出力してください。

試験科目・試験概要

学 部	学科／コース	選考方法	配点	総点
工学部	先進工学科 電子情報工学コース 知能機械工学コース 電気工学コース 建築デザインコース	面接(口頭試問含む)	100点	100点
情報工学部	社会環境学科	面接(口頭試問含む)	50点	100点
社会環境学部	生命環境化学コース	小論文(テーマ提示型400字) 試験時間/30分	50点	

※先進工学科の出願に限り、先進工学科内で第二志望コースを選択可。ただし、生命環境化学コースは選択不可。

(「探究活動報告書」は第一志望コースのみで構いません。)

※タイプⅡ【探究】の面接では、出願時に提出する「探究活動報告書」の(1)～(8)の説明と説明に対する質疑応答を行います。

グループで活動した場合は、自分の役割について明確に説明すること。「探究活動報告書」のコピー原稿を予め準備の上、試験当日に持参してください。

入学前教育について(12月中旬頃に郵送にてご案内します。)

入学予定者は、本学が用意する入学前教育(別途案内)を受ける必要があります。なお、入学前教育受講費用の半額以上は本学が負担します。

■F-UNIT AI PROGRAM学科別指定単元の例…各学科の指定単元の一部を抜粋して表記しています。指定単元の一覧はプログラム申込要項をご確認ください。

	単元名	先進工学科	情報工学科	情報通信工学科	情報システム工学科	情報マネジメント学科	デジタルメディア学科
数学Ⅰ	数と式(実数)	●		●			
	2次関数(2次関数とグラフ)	●		●			
	2次関数(2次関数の最大・最小と決定)	●		●	●	●	●
	図形と計量(三角比)	●		●	●		
	データの分析(データの散らばり)					●	●
数学Ⅱ	指数と対数(指数関数)	●	●	●	●	●	●
	指数と対数(対数関数)	●	●	●	●	●	●
	三角関数(三角関数の応用)	●	●		●		
数学B	多項式の微分法(微分法の応用)		●		●	●	●
	統計的な推測(正規分布)					●	

※プログラム修了者にはタイプⅠ【理工系女子】、タイプⅡ【探究】の出願に必要なパスワードを登録のメールアドレスに送付します。

タイプⅢ【有資格】

専 願

募集学科・コース 半導体工学コースを除く全学科／コース

受験資格 (1)高等学校卒業生及び2027年3月卒業見込みの者
 (2)通常の課程により12年の学校教育を修了した者、また通常の課程以外の課程によりこれに相当する学校教育を修了した者
 (3)本学の指定する資格を有する者(資格の種類により募集学科が異なります)※
 (4)合格した場合、必ず入学する者(専願)
 (5)工学部・情報工学部およびデジタルメディア学部は数学の評定平均値が3.2以上の者、社会環境学部は国語の評定平均値が3.2以上の者
 ※資格証明書(写し)が出願書類提出期限に提出できない場合は出願できません。また、受験スコアやWeb上での合格確認等は認めません。

出願書類 調査書・資格証明書のコピー(A4)*対象資格を複数取得している方は、全て提出してください。
 ※試験当日に原本の提示を求められる場合があります。その際は事前に連絡します。
 志望理由書

受験料 30,000円

スケジュール ※集合時間・集合場所については、受験票(UCARO)にてお知らせします。

インターネット出願期間	試験日	合格発表日	入学手続締切日	試験会場
9月14日(月)～9月24日(木) ●登録&支払 9/24(木)23:59まで ●書類(必着) 9/25(金)	10月10日(土)	11月1日(日)	12月9日(水)	本学のみ

※受験票は、27ページの「受験票の発行」を参考に各自出力してください。

試験科目・試験概要

学 部	出願要件	選考方法	配 点	総 点
全学部	・対象資格を有する者 ・評定平均値 [工学部・情報工学部・デジタルメディア学部] 数学3.2以上 [社会環境学部] 国語3.2以上	小論文(テーマ提示型500字) 試験時間/30分	100点	300点
		面接	100点	
		資格	100点	

※第二志望選択不可。

■入学前教育について(12月中旬頃に郵送にてご案内します。)

入学予定者は、本学が用意する入学前教育(別途案内)を受ける必要があります。なお、入学前教育受講費用の半額以上は本学が負担します。

■総合型選抜 タイプⅢ【有資格】対象資格一覧 (2027年度入学者選抜)

- 基本情報技術者(FE)
- アマチュア無線技士第2級以上
- 建築大工技能士2級以上
- GTEC(4技能)930以上※
- 応用情報技術者(AP)
- 電気主任技術者
- 建築CAD検定2級以上
- 技術英語能力検定3級以上
- 情報セキュリティマネジメント(SG)
- 第2種1次科目合格以上
- マルチメディア検定ベーシック以上
- 全商英語検定1級
- 第3種科目合格以上
- CGクリエイター検定ベーシック以上
- 日商簿記検定3級以上
- ITパスポート
- 電気工事士第1種
- Webデザイナー検定ベーシック以上
- リテールマーケティング(販売士)検定3級以上
- 情報技術検定1級
- 電気通信主任技術者
- CGエンジニア検定ベーシック以上
- 電子会計実務検定3級以上
- パソコン利用技術検定1級
- 電気通信主任技術者
- 画像処理エンジニア検定ベーシック以上
- 電子会計実務検定2級以上
- グラフィックデザイン検定2級以上
- 伝送交換主任技術者
- 実用数学技能検定2級以上
- 簿記実務検定2級以上
- 全商情報処理検定1級
- 線路主任技術者
- 実用英語技能検定準2級以上
- 商業経済検定1級
- G検定
- 工事担任者
- IELTS4.0以上
- デジタル技術検定1級
- データサイエンティスト検定
- アナログ通信第1級
- TEAP PBT210以上
- 色彩検定3級以上
- 総合無線通信士第3級以上
- デジタル通信第1級
- TOEIC L&R450以上
- 統計検定3級以上
- 陸上無線技術士第2級以上
- 総合通信
- TOEIC L&R/S&W640以上
- 計算技術検定2級
- 陸上特殊無線技士第1級
- 危険物取扱者甲種または乙種3つ以上
- TOEIC L&R/S&W76以上
- ジュニアマイスター顕彰制度シルバー以上
- 海上無線通信士第3級以上
- バイオ技術者認定試験初級以上
- TOEIC Bridge L&R/S&W150以上
- 高校生ものづくりコンテスト県大会入賞以上
- 海上特殊無線技士第1級
- CAD利用技術者2級以上
- TOEFL iBT42以上(2.5以上)
- ※GTEC(4技能)のスコアはOFFICIAL SCORE
- 航空無線通信士
- 建築製図技術認定試験優秀賞
- TOEFL iBT42以上(2.5以上)
- 航空特殊無線技士
- 建築施工管理技術認定2級1次合格以上
- ケンブリッジ英語検定140以上

■対象資格は学科により異なります。詳しくは下記よりご確認ください。

<https://www.fit.ac.jp/nyushi/daigaku/ss/yushikaku>



タイプⅣ【帰国子女および国際バカロレア資格取得者】

専 願

募集学科・コース 半導体工学コースを除く全学科／コース

受験資格 (1)帰国子女
 日本国籍を有し、保護者の海外在留に伴い、外国の学校に在学した者で 次のaまたはbの資格を有し、かつcまたはdの条件を満たす者
 a) 外国において正規の学校教育12年の課程(日本における通常の課程による学校教育の期間を含む。)を修了(見込み)した者、または国際バカロレアの資格を取得した者
 b) ドイツ連邦共和国の各州において大学入学資格として認められているアビトゥア資格を有する者
 c) 外国の学校において最終学年を含めて2年以上継続して在学した者
 d) 外国の学校において3年以上継続して在学したことがあり、帰国後2年を経過していない者
 (2)国際バカロレア資格取得者
 日本国籍を有し、日本国内の高等学校またはインターナショナルスクールで国際バカロレアの資格を取得した者
 (3)合格した場合、必ず入学する者(専願)

出願書類 a+bまたはcまたはdのいずれか、eは必須

- a)成績証明書
- b)卒業証明書または卒業見込み証明書
- c)国際バカロレア資格証明書
- d)一般的大学入学資格(アビトゥア資格)証明書
- e)志望理由書

※各書類の様式は本学ホームページよりダウンロードしてください。

受験料 30,000円

スケジュール ※集合時間・集合場所については、受験票(UCARO)にてお知らせします。

インターネット出願期間	試験日	合格発表日	入学手続締切日	試験会場
9月14日(月)～9月24日(木) ●登録&支払 9/24(木)23:59まで ●書類(必着) 9/25(金)	10月10日(土)	11月1日(日)	12月9日(水)	本学のみ

※受験票は、27ページの「受験票の発行」を参考に各自出力してください。

試験科目・試験概要

学 部	選考方法	配 点	総 点
全学部	小論文(テーマ提示型500字) 試験時間/30分	100点	200点
	面接	100点	

※第二志望選択不可。

■入学前教育について(12月中旬頃に郵送にてご案内します。)

入学予定者は、本学が用意する入学前教育(別途案内)を受ける必要があります。なお、入学前教育受講費用の半額以上は本学が負担します。

タイプV【メディアクリエイション】

専 願

募集学科・コース デジタルメディア学部 デジタルメディア学科

受験資格 (1)a～eのいずれかに該当する者
 a)高等学校卒業者及び2027年3月卒業見込みの者
 b)通常の過程により12年の学校教育を修了した者
 c)外国において、学校教育における12年の過程を修了した者
 d)文部科学大臣の指定した者
 e)高等学校卒業程度認定試験により、大学入学資格を得た者(入学時18歳以上の者)
 (2)合格した場合、必ず入学する者(専願)

出願書類 **調査書、志望理由書、制作活動報告書**
 ※受験資格(e)の方は、合格証明書・合格成績証明書をご提出ください。
 ※各書類の様式は本学ホームページよりダウンロードしてください。

受験料 **30,000円**

スケジュール ※集合時間・集合場所については、受験票(UCARO)にてお知らせします。

インターネット出願期間	試験日	合格発表日	入学手続締切日	試験会場
9月14日(月)～9月24日(木) ●登録&支払 9/24(木)23:59まで ●書類(必着) 9/25(金)	10月10日(土)	11月1日(日)	12月9日(水)	本学のみ

※受験票は、27ページの「受験票の発行」を参考に各自出力してください。

試験科目・試験概要

学 部	選考方法	配 点
デジタルメディア学部	面接	100点

※タイプV【メディアクリエイション】の面接では、出願時に提出する「制作活動報告書」に基づく質疑応答を行います。
 「制作活動報告書」の(8)で「作品を当日持参する」を選択した場合は、作品の電子ファイルが保存されたノートPC、またはタブレット端末を当日持参してください。
 「制作」とはCG・ゲーム・映像など、デジタル技術を用いた作品全般の制作を指します。

■入学前教育について(12月中旬頃に郵送にてご案内します。)

入学予定者は、本学が用意する入学前教育(別途案内)を受ける必要があります。なお、入学前教育受講費用の半額以上は本学が負担します。

■メディアクリエイション基礎講座について

オープンキャンパスの開催日に、メディアクリエイション基礎講座を実施します。
開催日時:2026年7月26日(日)11:30～12:15
対 象:●メディアアート制作に意欲・関心があり、情報・数学の基礎を取得している方
 ●総合型選抜タイプV【メディアクリエイション】の出願を希望している方
申込開始:2026年7月1日(水) ※オープンキャンパス受付サイトにて

併願制

併願可能

募集学科・コース デジタルメディア学部 デジタルメディア学科

受験資格 (1)a～eのいずれかに該当する者
 a)高等学校卒業者及び2027年3月卒業見込みの者
 b)通常の過程により12年の学校教育を修了した者
 c)外国において、学校教育における12年の過程を修了した者
 d)文部科学大臣の指定した者
 e)高等学校卒業程度認定試験により、大学入学資格を得た者(入学時18歳以上の者)

出願書類 **調査書・志望理由書**
 ※受験資格(e)の方は、合格証明書・合格成績証明書をご提出ください。
 ※各書類の様式は本学ホームページよりダウンロードしてください。

受験料 **30,000円**

スケジュール ※集合時間・集合場所については、受験票(UCARO)にてお知らせします。

インターネット出願期間	試験日	合格発表日	入学手続締切日	試験会場
11月24日(火)～12月6日(日) ●登録&支払 12/6(日)23:59まで ●書類(必着) 12/7(月)	12月12日(土)	12月18日(金)	1月7日(木)	本学のみ

※受験票は、27ページの「受験票の発行」を参考に各自出力してください。

試験科目・試験概要

学 部	選考方法		配 点
	基礎能力試験	面 接	
デジタルメディア学部	数学【必須】数学I 【選択】数学A 数学II「図形と方程式」「三角関数」「指数関数・対数関数」 ※試験時間…60分(10:00～11:00)	集団面接 ●試験時間の12:00～は、1組目の開始予定時間	基礎能力試験 100点 面 接 50点

■入学前教育について(12月中旬頃に郵送にてご案内します。)

入学予定者は、本学が用意する入学前教育(別途案内)を受ける必要があります。なお、入学前教育受講費用の半額以上は本学が負担します。

学校推薦型選抜 (最新の入試情報は大学ホームページでご確認ください)

普通科選抜【併願制】／専門・総合学科選抜【併願制】

併願可能

募集学科・コース デジタルメディア学科を除く全学科／コース

受験資格 (1)高等学校を2026年3月に卒業した者、及び2027年3月卒業見込みの者
(2)学力、人物ともに優れ、高等学校長が推薦理由を明らかにした上で推薦する者
(3)評定平均値(出願時点の評定とする)の基準を満たす者

出願書類 調査書・推薦書・志望理由書
※各書類の様式は本学ホームページよりダウンロードしてください。

受験料 30,000円

スケジュール ※集合時間・集合場所については、受験票(UCARO)にてお知らせします。

インターネット出願期間	試験日	合格発表日	入学手続締切日	試験会場
11月1日(日)～11月6日(金) ●登録&支払 11/6(金)23:59まで ●書類(必着) 11/7(土)	11月14日(土)	12月1日(火)	12月9日(水)	本学のみ

※受験票は、27ページの「受験票の発行」を参考に各自出力してください。

試験科目・試験概要

[工学部・情報工学部] ※生命環境化学コース以外の学科／コース

入試種別	出願要件	選考方法		配点
		基礎能力試験	面接	
普通科【併願制】	・普通科 全体の評定平均値 3.0以上	数学【必須】数学I 【選択】数学II「図形と方程式」、 「三角関数」、 「指数関数・対数関数」 数学A ※試験時間…60分(10:00～11:00)	集団面接 ●試験時間の12:00～は、 1組目の開始予定時間	基礎能力試験 100点 面接 50点
専門・総合学科【併願制】	・専門科 全体の評定平均値 3.2以上 ・総合学科 全体の評定平均値 3.2以上			

※第二志望選択可。ただし、第二志望に生命環境化学コース・社会環境学科を選択することはできません。

[工学部 先進工学科／生命環境化学コース]

入試種別	出願要件	選考方法		配点
		基礎能力試験	面接	
普通科【併願制】	・普通科 全体の評定平均値 3.0以上	理科【選択】(出願時に選択) ・化学「化学基礎」「工業化学」 ※化学の出題範囲は、「化学基礎」と 「工業化学」の共通範囲から出題する ・生物「生物基礎」 ※試験時間…60分(10:00～11:00)	集団面接 ●試験時間の12:00～は、 1組目の開始予定時間	基礎能力試験 100点 面接 50点
専門・総合学科【併願制】	・専門科 全体の評定平均値 3.2以上 ・総合学科 全体の評定平均値 3.2以上			

※第二志望選択不可。

[社会環境学部 社会環境学科]

入試種別	出願要件	選考方法		配点
		基礎能力試験	面接	
併願制	・全体の評定平均値3.0以上	小論文 課題提示型 ※試験時間…60分(10:00～11:00)	集団面接 ●試験時間の12:00～は、 1組目の開始予定時間	基礎能力試験 100点 面接 50点

※第二志望選択不可。

■入学前教育について(12月中旬頃に郵送にてご案内します。)

入学予定者は、本学が用意する入学前教育(別途案内)を受ける必要があります。なお、入学前教育受講費用の半額以上は本学が負担します。

一般選抜 (最新の入試情報は大学ホームページでご確認ください)

一般選抜【前期】

受験資格 (1)a～eのいずれかに該当する者
a)高等学校卒業生及び2027年3月卒業見込みの者
b)通常の課程により12年の学校教育を修了した者
c)外国において、学校教育における12年の課程を修了した者
d)文部科学大臣の指定した者
e)高等学校卒業程度認定試験により、大学入学資格を得た者(入学時18歳以上の者)

出願書類 調査書
※受験資格(e)の方は、合格証明書・合格成績証明書および自己アピール文をご提出ください。

受験料 30,000円 ※複数日程を受験する場合、共通テスト利用選抜【前期A・B】と同時出願する場合の併願割引については22ページを参照してください。

スケジュール

インターネット出願期間	試験日	合格発表日	入学手続締切日	試験会場
1月4日(月)～1月21日(木) ●登録&支払 1/21(木)23:59まで ●書類(必着) 1/22(金)	2月4日(木) ●デジタルメディア学科	2月22日(月) [追加1] 3/ 6(土) [追加2] 3/12(金)以降	3月1日(月) [追加1] 3/10(水) [追加2] 3/24(水)	本学のみ
	2月9日(火) ●先進工学科 ・電子情報工学コース・電気工学コース・半導体工学コース ●情報工学科 ●情報通信工学科			本学・ 地方会場 ※各会場の詳細は P28を参照
	2月10日(水) ●先進工学科 ・生命環境化学コース・知能機械工学コース・建築デザインコース ●情報システム工学科 ●情報マネジメント学科 ●社会環境学科			

※受験票は、27ページの「受験票の発行」を参考に各自出力してください。

試験科目・試験概要

学部	学科／コース	教科	科目	試験時間	配点	総点
工学部	先進工学科 電子情報工学コース 生命環境化学コース 知能機械工学コース 電気工学コース 半導体工学コース 建築デザインコース	数 学	【必須】「数学I」、「数学II」、「数学A」から出題 【選択】「数学III」、「数学B」、「数学C」から出題	10:00～11:30	90分	100点
		英 語	「英語コミュニケーションI」、「英語コミュニケーションII」、「論理・表現I」から出題	12:40～13:40	60分	100点
情報工学部	情報工学科 情報通信工学科 情報システム工学科 情報マネジメント学科	理 科	【選択必須】※出願時に選択する(出願完了後の変更は不可) 物理 「物理基礎」、「物理」から出題 化学 「化学基礎」、「化学」から出題 生物 「生物基礎」、「生物」から出題 ※生物は生命環境化学コースのみ(この場合は第二志望選択不可)	14:20～15:20	60分	100点
デジタルメディア学部	デジタルメディア学科	数 学	【必須】「数学I」、「数学II」、「数学A」から出題 【選択】「数学B」、「数学C」から出題	10:00～11:30	90分	100点
		情 報	「情報I」	12:40～13:40	60分	100点
社会環境学部	社会環境学科	国 語 又は 数 学 ※出願時選択	国語 「現代の国語」、「言語文化」から出題(古文、漢文は含めない) 数学 【必須】「数学I」、「数学II」、「数学A」から出題 【選択】「数学III」、「数学B」、「数学C」から出題	10:00～11:30	90分	100点
		英 語	「英語コミュニケーションI」、「英語コミュニケーションII」、「論理・表現I」から出題	12:40～13:40	60分	100点
		エッセイ	テーマ:「大学での学びについて」	14:20～15:20	60分	100点

※同一試験日に限り第二志望選択可(社会環境学科を除く)。

一般選抜 (最新の入試情報は大学ホームページでご確認ください)

共通テスト併用型選抜

社会環境学部のみ

募集学科・コース **社会環境学部 社会環境学科**

受験資格 (1)a～eのいずれかに該当する者
 a)高等学校卒業者及び2027年3月卒業見込みの者
 b)通常の課程により12年の学校教育を修了した者
 c)外国において、学校教育における12年の課程を修了した者
 d)文部科学大臣の指定した者
 e)高等学校卒業程度認定試験により、大学入学資格を得た者(入学時18歳以上の者)
 (2)2027年度本学一般選抜【前期】(社会環境学部)と2027年度大学入学共通テスト(下記の教科・科目)を受験する者(過年度の成績は利用できません。)

出願書類 **調査書**
 ※受験資格(e)の方は、合格証明書・合格成績証明書および自己アピール文をご提出ください。
大学入学共通テスト成績請求チケット(成績請求票)(A4サイズ)

受験料 **5,000円**

インターネット出願期間	試験日	合格発表日	入学手続締切日
1月4日(月)～1月21日(木) ●登録&支払 1/21(木)23:59まで ●書類(必着) 1/22(金)	2月10日(水) に 一般選抜【前期】(社会環境学部)を受験していること	2月22日(月) [追加1] 3/ 6(土) [追加2] 3/12(金)以降	3月1日(月) [追加1] 3/10(水) [追加2] 3/24(水)

※「一般選抜【前期】社会環境学部」と「共通テスト併用型選抜」は同時に出願してください。

試験科目・試験概要

学部	学科	入試種別	教科	科目	配点	総点	
社会環境学部	社会環境学科	一般選抜【前期】 (本学一般選抜)	英語	※一般選抜【前期】(社会環境学部)を受験していること	100点	300点	
			国語 又は 数学	※一般選抜【前期】(社会環境学部)を受験していること	100点		
		大学入学共通テスト	地歴、公民	第1解答科目	高得点1科目		100点
			理科	第1解答科目			

共通テスト利用選抜【前期A・前期B】 ※前期B:情報型

3教科3科目

受験資格 (1)a～eのいずれかに該当する者
 a)高等学校卒業者及び2027年3月卒業見込みの者
 b)通常の課程により12年の学校教育を修了した者
 c)外国において、学校教育における12年の課程を修了した者
 d)文部科学大臣の指定した者
 e)高等学校卒業程度認定試験により、大学入学資格を得た者(入学時18歳以上の者)

出願書類 **調査書**
 ※受験資格(e)の方は、合格証明書・合格成績証明書および自己アピール文をご提出ください。
大学入学共通テスト成績請求チケット(成績請求票)(A4サイズ)
 ●2027年度大学入学共通テストの成績をもとに判定します。(過年度の成績は利用できません。)
 ●2027年度大学入学共通テストにおいて、下記の内容で教科・科目を必ず受験してください。

受験料 **学科／コースをあわせて6つまで併願15,000円、7つ目以降1つにつき5,000円**
 ※前期Aと前期Bを同時出願する場合、一般選抜【前期】と同時出願する場合の併願割引については、22ページを参照してください。

インターネット出願期間	試験日	合格発表日	入学手続締切日	試験会場
1月4日(月)～1月21日(木) ●登録&支払 1/21(木)23:59まで ●書類(必着) 1/22(金)	[大学入学共通テスト] 1月16日(土)・1月17日(日)	2月6日(土) [追加] 2/22(月)	2月12日(金) [追加] 3/1(月)	本学独自の試験は行わない

試験科目・試験概要

学部	学科／コース	教科	科目	配点	総点
工学部	先進工学科 電子情報工学コース 生命環境化学コース 知能機械工学コース 電気工学コース 半導体工学コース 建築デザインコース	数学	高得点1科目	100点	300点
		国語	高得点1科目	100点	
情報工学部	情報工学科 情報通信工学科 情報システム工学科	外国語	[英語]はリスニングを含む		
デジタルメディア学部	デジタルメディア学科	理科	第1解答科目	100点	
情報工学部	情報マネジメント学科	数学	高得点1科目	100点	300点
		国語	高得点1科目	100点	
		外国語	[英語]はリスニングを含む		
		理科	第1解答科目	100点	
社会環境学部	社会環境学科	地歴、公民	第1解答科目	100点	300点
		理科	第1解答科目	100点	
		国語	[国語]	100点	
		外国語	[英語]はリスニングを含む	100点	
		数学	高得点1科目	100点	

共通テスト利用選抜【前期B】

学部	学科／コース	教科	科目	配点	総点
工学部	先進工学科 電子情報工学コース 生命環境化学コース 知能機械工学コース 電気工学コース 半導体工学コース 建築デザインコース	数学	高得点1科目	100点	300点
		理科	第1解答科目	100点	
情報工学部	情報工学科 情報通信工学科 情報システム工学科 情報マネジメント学科	情報	[情報I]	100点	
デジタルメディア学部	デジタルメディア学科	国語	[国語]	100点	
社会環境学部	社会環境学科	外国語	[英語]はリスニングを含む	100点	300点
		情報	[情報I]	100点	

※外国語(「英語」はリスニングを含む)・国語は100点満点に換算

共通テスト利用選抜【中期】

(工・情報工・デジタルメディア)4教科6科目 (社会環境)4教科4科目

受験資格

- (1)a~eのいずれかに該当する者
- a) 高等学校卒業者及び2027年3月卒業見込みの者
 - b) 通常の課程により12年の学校教育を修了した者
 - c) 外国において、学校教育における12年の課程を修了した者
 - d) 文部科学大臣の指定した者
 - e) 高等学校卒業程度認定試験により、大学入学資格を得た者(入学時18歳以上の者)

出願書類

調査書

※受験資格(e)の方は、合格証明書・合格成績証明書および自己アピール文をご提出ください。

大学入学共通テスト成績請求チケット(成績請求票)(A4サイズ)

- 2027年度大学入学共通テストの成績をもとに判定します。(過年度の成績は利用できません。)
- 2027年度大学入学共通テストにおいて、下記の内容で教科・科目を必ず受験してください。

受験料

学科/コースをあわせて6つまで併願15,000円、7つ目以降1つにつき5,000円

スケジュール

インターネット出願期間	試験日	合格発表日	入学手続締切日	試験会場
1月4日(月)~2月4日(木) ●登録&支払 2/4(木)23:59まで ●書類(必着)2/5(金)	[大学入学共通テスト] 1月16日(土)・1月17日(日)	2月22日(月) [追加] 3/12(金)以降	3月10日(水) [追加] 3/24(水)	本学独自の試験は行わない

試験科目・試験概要

学部	学科/コース	教科	科目	配点	総点			
工学部	先進工学科 電子情報工学コース 知能機械工学コース 電気工学コース 半導体工学コース 建築デザインコース	数 学	[数学I・数学A]	100点	535点			
			[数学II・数学B・数学C]	100点				
		外国語	[英語]はリスニングを含む	100点				
		理 科	[物理]	1科目		100点		
			[化学]			100点		
			[生物]			100点		
		情 報	[情報I]	35点				
		生命環境化学コース	生命環境化学コース	数 学		[数学I・数学A]	50点	520点
						[数学II・数学B・数学C]	50点	
				外国語		[英語]はリスニングを含む	100点	
理 科	[物理]			2科目 1科目150点	300点			
	[化学]							
	[生物]							
情 報	[情報I]	20点						
情報工学部	情報工学科 情報通信工学科 情報システム工学科 情報マネジメント学科	数 学	[数学I・数学A]	100点	535点			
			[数学II・数学B・数学C]	100点				
		外国語	[英語]はリスニングを含む	100点				
		理 科	[物理]	2科目 1科目100点		200点		
			[化学]					
情 報	[情報I]	35点						
デジタルメディア学部	デジタルメディア学科	情 報	[情報I]	35点				
社会環境学部	社会環境学科	国 語	[国語]	100点	400点			
		外国語	[英語]はリスニングを含む	100点				
		数 学	高得点1科目	高得点2科目 1科目100点		200点		
		理 科	第1解答科目					
		地歴、公民	第1解答科目					

1. 外国語(「英語」はリスニングを含む)・国語は100点満点に換算
2. 工学部(生命環境化学コース以外)と情報工学部の「情報」は35点満点に換算
3. 生命環境化学コースは「数学I・数学A」・「数学II・数学B・数学C」は50点満点、理科は150点満点、情報は20点満点に換算

共通テスト利用選抜【後期】

2教科2科目または1教科2科目

受験資格

- (1)a~eのいずれかに該当する者
- a) 高等学校卒業者及び2027年3月卒業見込みの者
 - b) 通常の課程により12年の学校教育を修了した者
 - c) 外国において、学校教育における12年の課程を修了した者
 - d) 文部科学大臣の指定した者
 - e) 高等学校卒業程度認定試験により、大学入学資格を得た者(入学時18歳以上の者)

出願書類

調査書

※受験資格(e)の方は、合格証明書・合格成績証明書および自己アピール文をご提出ください。

大学入学共通テスト成績請求チケット(成績請求票)(A4サイズ)

- 2027年度大学入学共通テストの成績をもとに判定します。(過年度の成績は利用できません。)
- 2027年度大学入学共通テストにおいて、下記の内容で教科・科目を必ず受験してください。

受験料

学科/コースをあわせて6つまで併願15,000円、7つ目以降1つにつき5,000円

スケジュール

インターネット出願期間	試験日	合格発表日	入学手続締切日	試験会場
2月5日(金)~2月24日(水) ●登録&支払 2/24(水)23:59まで ●書類(必着)2/25(木)	[大学入学共通テスト] 1月16日(土)・1月17日(日)	3月6日(土) [追加] 3/12(金)以降	3月10日(水) [追加] 3/24(水)	本学独自の試験は行わない

試験科目・試験概要

学部	学科/コース	教科	科目	配点	総点
工学部	先進工学科 電子情報工学コース 生命環境化学コース 知能機械工学コース 電気工学コース 半導体工学コース 建築デザインコース	数 学	高得点1科目	100点	200点
		数 学	高得点以外の科目	100点	
		国 語	[国語]		
情報工学部	情報工学科 情報通信工学科 情報システム工学科	外国語	[英語]はリスニングを含む	高得点1科目	100点
		理 科	第1解答科目		
デジタルメディア学部	デジタルメディア学科	情 報	[情報I]		
情報工学部	情報マネジメント学科	数 学	高得点1科目	100点	200点
		数 学	高得点以外の科目	100点	
		国 語	[国語]		
		外国語	[英語]はリスニングを含む	高得点1科目	
		理 科	第1解答科目	100点	
		地歴、公民	第1解答科目		
		情 報	[情報I]		
社会環境学部	社会環境学科	国 語	[国語]	高得点2科目 各100点	200点
		外国語	[英語]はリスニングを含む		
		地歴、公民	第1解答科目		

※外国語(「英語」はリスニングを含む)・国語は100点満点に換算

一般選抜 (最新の入試情報は大学ホームページでご確認ください)

一般選抜【専願制後期】

専願

募集学科・コース **生命環境化学コース・社会環境学科を除く全学科／コース**

- 受験資格**
- (1) a～eのいずれかに該当する者
 - a)高等学校卒業者及び2027年3月卒業見込みの者
 - b)通常の過程により12年の学校教育を修了した者
 - c)外国において、学校教育における12年の課程を修了した者
 - d)文部科学大臣の指定した者
 - e)高等学校卒業程度認定試験により、大学入学資格を得た者(入学時18歳以上の者)
 - (2) 合格した場合、必ず入学する者(専願)
- ※(2)に示すとおり、本入試種別は専願制です。合格した場合は、入学を辞退することはできません。

出願書類 **調査書・志望理由書**

※各書類の様式は本学ホームページよりダウンロードしてください。
 ※第二志望学科／コースを選択する場合は、志望理由書の「第二志望用」も記載し提出してください。(必須)
 ※受験資格(e)の方は、合格証明書・合格成績証明書をご提出ください。

受験料 **30,000円**

スケジュール ※集合時間・集合場所については、受験票(UCARO)にてお知らせします。

インターネット出願期間	試験日	合格発表日	入学手続締切日	試験会場
2月22日(月)～3月4日(木) ●登録&支払 3/4(木)23:59まで ●書類(必着) 3/5(金)	3月9日(火)	3月13日(土)	3月24日(水)	本学のみ

※受験票は、27ページの「受験票の発行」を参考に各自出力してください。

試験科目・試験概要

学 部	学 科 / コース	教 科	科目・選考方法	配 点	総 点
工学部	先進工学科 電子情報工学科 知能機械工学科 電気工学科 半導体工学科 建築デザインコース	数 学	数学【必須】数学I 【選択】数学II[図形と方程式]、[三角関数]、[指数関数・対数関数] 数学A ※試験時間…60分(9:30～10:30)	100点	300点
			「情報I」 ※試験時間…60分(11:10～12:10)		
情報工学部 情報通信工学科 情報システム工学科 情報マネジメント学科		情 報		100点	
デジタルメディア学部	デジタルメディア学科	面 接	第一志望学科／コース 13:00～ 第二志望学科／コース 15:00～ ※第二志望の面接は開始時刻を早める場合があります。	100点	

※第二志望選択可。ただし、情報工学科については第二志望学科として選択不可

総合型選抜 (最新の入試情報は大学ホームページでご確認ください)

専願制総合型選抜【後期】

専願

募集学科・コース **生命環境化学コース・社会環境学科**

- 受験資格**
- (1)高等学校卒業者及び2027年3月卒業見込みの者
 - (2)合格した場合、必ず入学する者(専願)
 - (3)評定平均値の基準を満たす者
- ※(2)に示すとおり、本入試種別は専願制です。合格した場合は、入学を辞退することはできません。

出願書類 **調査書・志望理由書**

※各書類の様式は本学ホームページよりダウンロードしてください。

受験料 **30,000円**

スケジュール ※集合時間・集合場所については、受験票(UCARO)にてお知らせします。

インターネット出願期間	試験日	合格発表日	入学手続締切日	試験会場
2月22日(月)～3月4日(木) ●登録&支払 3/4(木)23:59まで ●書類(必着) 3/5(金)	3月9日(火)	3月13日(土)	3月24日(水)	本学のみ

※受験票は、27ページの「受験票の発行」を参考に各自出力してください。

試験科目・試験概要

学 部	学 科 / コース	出願要件	選考方法	開始時間	配 点
工学部	先進工学科 生命環境化学コース	評定平均値 ①普通科 全体の評定平均値 3.6以上 ②総合学科 全体の評定平均値 3.8以上 又は 全体の評定平均値 3.6以上かつ数学4.0以上 ③専門科 全体の評定平均値 4.0以上 又は 全体の評定平均値 3.8以上かつ 数学又は専門4.2以上	面接(口頭試問含む)	10:00～	100点
		評定平均値 ①普通科 全体の評定平均値 3.4以上 ②総合学科 全体の評定平均値 3.6以上 又は 全体の評定平均値 3.4以上かつ国語3.8以上 ③専門科 全体の評定平均値 3.8以上 又は 全体の評定平均値 3.6以上かつ国語4.0以上			
社会環境学部	社会環境学科				

※第二志望選択不可

受験料・併願割引について

受験料

- 総合型選抜タイプI~V
- 学校推薦型選抜【専願制・併願制】
- 総合型選抜【併願制】
- 一般選抜【前期】
- 一般選抜【専願制後期】
- 専願制総合型選抜【後期】

30,000円

- 共通テスト利用選抜【前期・中期・後期】

学科／コースを
あわせて6つまで併願

15,000円

7つ目以降1つにつき
5,000円

- 共通テスト併用型選抜（社会環境学部のみ）

5,000円

※一般選抜【前期】との同時出願のみ出願可能。

併願割引の例 ※併願割引は、同時に受験された場合にのみ適用されます。

「一般選抜【前期】(2/4, 2/9, 2/10)」の複数日程を受験する場合

併願

- 一般選抜【前期】(2/4)
- 一般選抜【前期】(2/9)
- 一般選抜【前期】(2/10)

(2日間受験) 40,000円 (3日間受験) 60,000円

福岡工業大学を第一志望にしているAさんの場合

●一般選抜【前期】で複数日受験なら、受験料が割引になります。

一般選抜【前期】(2/4) デジタルメディア学科を出願 + 一般選抜【前期】(2/9) 情報工学科を出願 + 一般選抜【前期】(2/10) 情報システム工学科を出願 =

[通常の受験料] 一般選抜【前期】(2/4)30,000円 + (2/9)30,000円 + (2/10)30,000円 = 90,000円 → **60,000円**



Aさん

「共通テスト利用選抜【前期A】と【前期B】を同時出願した場合

併願

- 共通テスト利用選抜【前期A】
- 共通テスト利用選抜【前期B】

20,000円

福岡工業大学を第一志望にしているCさんの場合

●共通テスト利用選抜【前期A】と【前期B】の同時出願なら、受験料が割引になります。

① 共通テスト利用選抜【前期A】 6学科／コースに出願 + ② 共通テスト利用選抜【前期B】 6学科／コースに出願 = [通常の受験料] ①+②=30,000円 → **20,000円**



Cさん

「共通テスト利用選抜【前期A】または【前期B】と「一般選抜【前期】」を同時に受験した場合

併願

- 共通テスト利用選抜【前期A】または【前期B】
- 一般選抜【前期】

(一般選抜【前期】1日) 35,000円 (一般選抜【前期】2日) 50,000円 (一般選抜【前期】3日) 70,000円

情報の分野に興味があるBさんの場合

●共通テスト利用選抜【前期A】または【前期B】と一般選抜【前期】での併願なら、受験料の割引が可能になります。

① 共通テスト利用選抜【前期A】 6学科／コースに出願 + ② 一般選抜【前期】 (2/4)でデジタルメディア学科、(2/9)で情報工学科、(2/10)で情報システム工学科で出願 = [通常の受験料] ①+②=105,000円 → **70,000円**

共通テスト利用選抜は15,000円で学科／コースを合わせて6つまで出願できます。

選抜区分	受験料	合計
共通テスト利用選抜【前期A】	15,000円	105,000円 → 70,000円
一般選抜【前期】(2/4)	30,000円	
一般選抜【前期】(2/9)	30,000円	
一般選抜【前期】(2/10)	30,000円	



Bさん

「共通テスト利用選抜【前期A】かつ【前期B】と「一般選抜【前期】」を同時に受験した場合

併願

- 共通テスト利用選抜【前期A】かつ【前期B】
- 一般選抜【前期】

(一般選抜【前期】1日) 40,000円 (一般選抜【前期】2日) 60,000円 (一般選抜【前期】3日) 80,000円

情報の分野に興味があるDさんの場合

●共通テスト利用選抜【前期A】かつ【前期B】と一般選抜【前期】での併願なら、受験料の割引が可能になります。

① 共通テスト利用選抜【前期A】 6学科／コースに出願 + ② 共通テスト利用選抜【前期B】 6学科／コースに出願 + ③ 一般選抜【前期】 (2/4)でデジタルメディア学科、(2/9)で情報工学科、(2/10)で情報システム工学科で出願 =

共通テスト利用選抜は15,000円で学科／コースを合わせて6つまで出願できます。

[通常の受験料] ①+②+③= 120,000円 → **80,000円**

選抜区分	受験料	合計
共通テスト利用選抜【前期A】	15,000円	120,000円 → 80,000円
共通テスト利用選抜【前期B】	15,000円	
一般選抜【前期】(2/4)	30,000円	
一般選抜【前期】(2/9)	30,000円	
一般選抜【前期】(2/10)	30,000円	



Dさん

インターネット出願の流れ

※UCAROの操作方法に関するお問い合わせは、UCARO事務局お問い合わせ窓口(03-6634-6494)までお願い致します。

STEP 1 事前準備

- インターネットに接続されたパソコン、スマートフォン、タブレット等をご用意ください。
- 必要書類を確認してください。(STEP2参照)
- UCAROへ会員登録をしてください。出願には会員登録が必須です。 ※登録が既に完了している場合はSTEP2に進んでください。

UCAROとは

あなたの出願・受験票・合否など大学入試に関する情報を集約。「大学」と「受験生」をつなぐ共通プラットフォーム
 UCAROのID・パスワードさえあれば、出願や受験票の発行、合否照会をインターネット上で簡単に行えます。また大学からのメッセージを受け取ったり、出願や手続に関するスケジュールを確認することもできます。 **出願の際には会員登録が必須です。**

●受験番号照会

UCAROで、受験番号を確認できます。

●受験票の発行

UCAROにて受験票が発行できます。印刷した受験票を試験当日に必ず持参してください。

●出願

出願登録や受験料(入学検定料)の入金状況など、UCAROで出願が今どうなっているのかを確認できます。



●合否照会

UCAROのマイページから合否の確認ができます。

●合格通知書

UCAROにて合格通知書を印刷できます。

●支払い

UCAROで入学手続金の支払い、振込用紙の印刷ができます。

UCAROへの登録手順

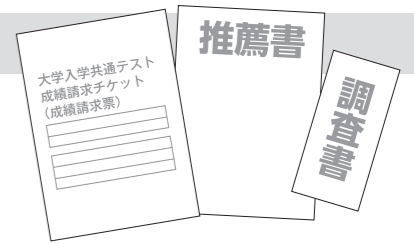


お気に入り大学に「福岡工業大学」を選択すれば登録完了!

STEP 2 必要書類を準備する (推薦書、調査書、大学入学共通テスト成績請求チケット等)

一般選抜や共通テスト利用選抜などで複数の入試を同時に出願する場合、**調査書・大学入学共通テスト成績請求チケット※は1部です。**

※切り取らず封筒に直接同封してください。



[出願書類一覧] ※様式1~9は本学HPよりダウンロードしてください。 ●は必須、○は出願する学部に応じていずれか一つ

出願書類	総合型選抜						学校推薦型選抜 (併願制)	一般選抜 (前期)	共通テスト併用型選抜	共通テスト利用選抜 (全日程)	専願制総合型選抜 (後期) 一般選抜 (専願制後期)
	タイプI [理工系女子]	タイプII [探究]	タイプIII [有資格]	タイプIV [帰国子女・国際バカロレア]	タイプV [メディアクリエイション]	併願制					
1 調査書	●	●	●	—	●	●	●	●	●	●	●
2 推薦書 (様式1)	—	—	—	—	—	—	●	—	—	—	—
3 探究活動報告書 (様式2)	—	●	—	—	—	—	—	—	—	—	—
4 制作活動報告書 (様式3)	—	—	—	—	●	—	—	—	—	—	—
5 志望理由書 (タイプI [理工系女子]用) (様式4)	●	—	—	—	—	—	—	—	—	—	—
6 志望理由書 (タイプII [探究]用) ※工学部・情報工学部 (様式5)	—	○	—	—	—	—	—	—	—	—	—
7 志望理由書 ※工学部・情報工学部・デジタルメディア学部 (様式6)	—	—	○	○	●	●	○	—	—	—	—
8 志望理由書 ※社会環境学部 (様式7)	—	○	○	○	—	—	○	—	—	—	—
9 志望理由書 (後期用) (様式8)	—	—	—	—	—	—	—	—	—	—	●
10 自己アピール文 ※高卒認定の方のみ (様式9)	—	—	—	—	—	—	—	●	●	●	—
11 共通テスト成績請求チケット 私立大学・公私立短期大学用	—	—	—	—	—	—	—	—	●	●	—

STEP 3 インターネット出願ページにアクセス

検索サイトから「福工大 入試」で検索、または福岡工業大学のホームページ (https://www.fit.ac.jp) にアクセスし、「メニュー」「入試情報」「大学入試」「インターネット出願」の順に進みます。



出願ページ

STEP.4へ

インターネット出願の流れ

※UCARROの操作方法に関するお問い合わせは、UCARRO事務局お問い合わせ窓口(03-6634-6494)までお願い致します。

STEP 4 出願登録

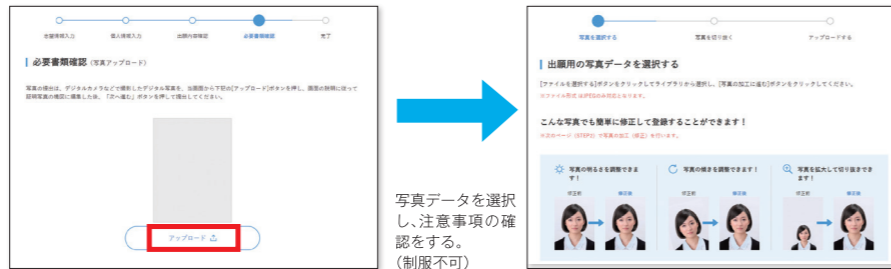
- ※志望学科/コース、選択科目、受験地など間違いの無いよう登録してください。出願後は変更できません。
- ※出願の不備等で連絡をする場合があります。必ず連絡のつく電話番号を登録してください。
- ※同時出願の併願割引については22・23ページを参照してください。

- 1 選抜制度を選択する。
- 2 出願する学部・学科を選択する。
- 3 個人情報を入力する。
- 4 アンケートに回答する。
(ご自身の志望状況について、ご回答ください)
- 5 写真のアップロード
- 6 決済方法を選択する。
(1)クレジットカード
(2)コンビニ
(3)金融機関ATM(ペイジー)
(4)ネットバンキング

※(2)(3)(4)については、STEP4で支払いに必要な情報をメモしておいてください。

[写真のアップロード手順] ※制服不可(入学の際、アップロードした写真を学生証に使用します。)

出願写真アップロード画面から、写真データをアップロードする。



写真データを選択し、注意事項の確認をする。
(制服不可)

写真の注意事項

ファイル形式: JPEG 推奨サイズ: VGA(640×480)

- 1 制服不可(私服の写真)
- 2 鮮明であるもの
- 3 無帽、無背景
- 4 6ヶ月以内に撮影したもの

重要 この写真を学生証として使用します。注意事項を遵守すること。写真が不適切の場合、入学後に学生証の再発行を依頼することがあります。(有料 本人負担)

STEP 5 必要情報をメモする

出願番号(出願内容の確認に利用できます。) **支払情報**(受験料の支払時に必要です。)

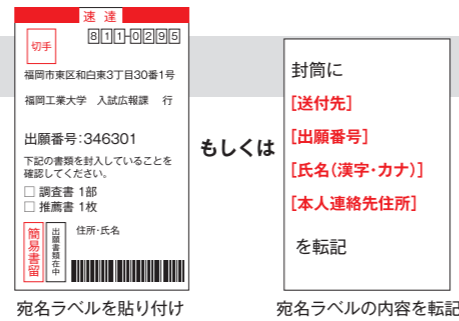
STEP 6 受験料の支払い (受験料については22~23ページをご確認ください。)

詳しいお支払い方法については、インターネット出願画面の「受験料の支払い方法について」を参照してください。下記①~④のいずれかの方法でお支払いください。(本学での現金納付不可)

- 1 **クレジットカード**
※支払いされるカードの名義人は受験生本人でなくても構いません。
 - 2 **コンビニ 現金支払**
※コンビニでは、1回につき総額30万円を超える支払いはできません。総額30万円を超える場合は、複数回に分けて出願していただくか③のキャッシュカード扱いでお支払いください。
 - 3 **金融機関ATM(ペイジー) 現金支払 キャッシュカード**
※現金取扱の場合は、受験料の総額が10万円未満の場合のみ支払いが可能です。10万円を超える場合は、キャッシュカード扱いまたは④をご利用ください。
 - 4 **ネットバンキング**
※出願登録完了画面の「ネットバンキングでの支払いに進む」をクリックし画面の指示に従ってお支払いください。
- 受験料の他に、払込手数料(一律850円)が必要です。●コンビニ設置のATMはご利用頂けません。●コンビニでは、現金でお支払いください。●一度納入した受験料は、原則として返還しません。

STEP 7 書類の郵送

市販の封筒に宛名ラベルを貼付、もしくは宛名ラベルの内容を転記し、出願書類を封入した上で、**速達簡易書留郵便**で送付してください。
(送り先)〒811-0295 福岡市東区和白東3丁目30番1号 福岡工業大学 入試広報課



これで出願が完了です。

登録完了後、受験料を支払い、必要書類を郵送することで出願が完了します。

注意 インターネット出願は24時間可能です。ただし、各選抜方式の受験料の支払いおよび必要書類の郵送の締切日に注意し、余裕をもって出願してください。

STEP.8へ

STEP 8 受験票の確認

UCARROにて受験番号を確認してください。

注意 出願処理の都合上、受験番号の発行は出願締切日の一週間後を予定しています。各自 UCARROにログインして受験番号をご確認ください。

●受験票の発行

UCARROにて、受験票(PDF形式)を発行してください。受験票の郵送は行いませんので、白紙の紙にA4サイズ・縦向きで印刷したうえで、試験当日は必ず試験会場に持参してください。カラー・白黒は問いません。

UCARROの「受験一覧」より「受験票・受験番号照会」を選択。

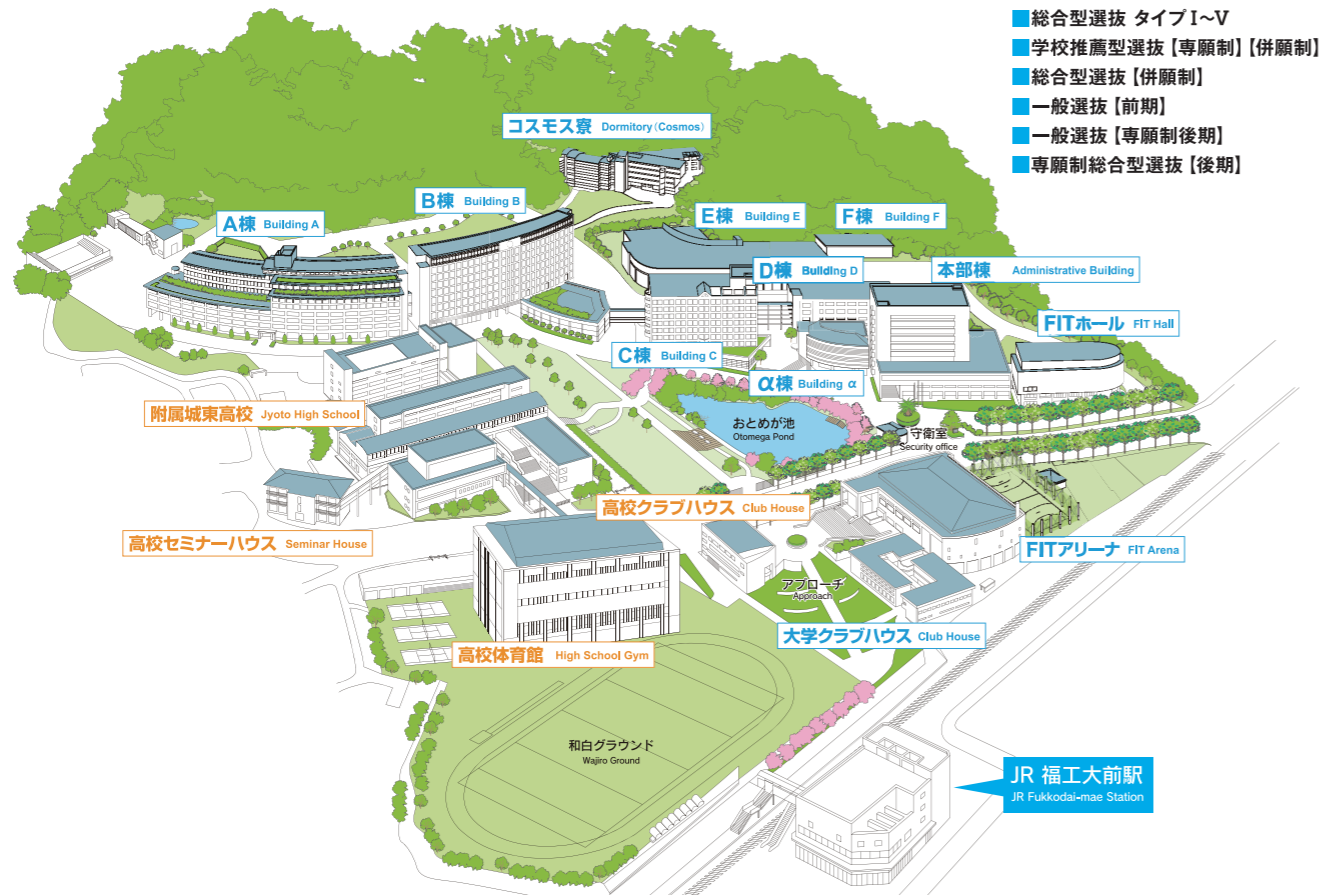
「受験票を印刷する」を選択するとPDFが表示されます。

入試種別・受験番号を確認して印刷し、試験会場まで持参してください。

●受験票に関する注意事項

- 受験票をダウンロードし、発行したら記載内容に誤りがないかすぐに確認してください。インターネット出願で、出願登録した内容と受験票の内容が異なる場合は、入試広報課まで問い合わせてください。ただし、出願登録した内容(入試種別、志願学科、選択科目、試験会場等)を変更することはできません。入試広報課(092-606-0634)
- 出願書類に不備がある場合は、完了するまで受験票の発行はできません。
- 試験当日は、スマートフォン等でのUCARROの画面提示での受験はできません。
- 受験票は、出願が完了してもすぐには発行されません。UCARROにログインして受験票を印刷してください。
- 受験票はA4サイズ・縦向きで印刷し、試験当日必ず試験会場へ持参してください。
- 受験票は、入学手続きが完了するまで大切に保管してください。
- 印刷した受験票には、メモ等一切書き込まないでください。

福岡工業大学[本学]試験会場 福岡市東区和白東3-30-1 TEL.092-606-0634(入試広報課直通)



【地方試験会場一覧】 ※一般選抜【前期】(2月9日、2月10日)のみ

広島	RCC文化センター 〒730-0015 広島県広島市中区橋本町5-11 TEL.082-222-2277	
山口	山口県教育会館 〒753-0072 山口県山口市大手町2-18 TEL.083-922-5766	
佐賀	グランデはがくれ 〒840-0815 佐賀県佐賀市天神2-1-36 TEL.0952-25-2212	
長崎	長崎タクシー会館 〒850-0862 長崎県長崎市出島町12-20 TEL.0120-816-168	
佐世保	JAながさき西海 ささぼホール 〒857-0052 長崎県佐世保市松浦町2-28 TEL.0956-24-3123	
熊本	熊本県教育会館 〒862-0976 熊本県熊本市中央区九品寺1-11-4 TEL.096-372-3800	
大分	大分第2ソフィアプラザビル 〒870-0037 大分県大分市東春日町17-20 TEL.097-534-4702	
宮崎	ひなたキャンパス 〒880-0818 宮崎県宮崎市錦本町4-5 TEL.0985-88-8989	
鹿児島	サンプラザ天文館(NCサンプラザ) 〒892-0842 鹿児島県鹿児島市東千石町2-30 TEL.099-224-6639	



■JR鹿児島本線「福工大前駅」下車。福工大口より直結
■西鉄バス「23」・「26」・「26A」「福工大前」バス停下車、徒歩約5分

【ご注意ください!】

本学試験会場以外の試験会場は、変更となる可能性があります。最新情報は本学ホームページ上に掲載いたします。また、上記の本学試験会場以外の会場では、座席数に限りがあります。受験者数が予定を超過した場合、本学試験会場での受験となる可能性があります。自身の受験地については、必ず受験票で確認してください。

UCARDOにて受験票(A4サイズ・縦向き印刷)を発行し、試験当日、必ず試験会場へ持参してください。

- 試験会場(本学)を下見する場合は、試験前日の10:00~17:00の間に行ってください。また、会場1階での位置確認のみで、試験室内への立ち入りはできません。 ※地方試験会場の前日下見はできません。
- 試験開始前20分前までに、各自受験番号を表示している席に着席してください。
- 机上には、受験票、黒鉛筆、鉛筆キャップ、シャープペンシル、プラスチック製の消しゴム、鉛筆削り、時計、眼鏡、ハンカチ、目薬、ティッシュペーパー(中身だけ取り出したもの)を置くことができます。
- 試験問題の解答にはボールペンは使用しないでください。
- 定規、コンパス、電卓、そろばん、グラフ用紙等の補助具、携帯電話、スマートフォン、ウェアラブル端末、電子辞書、ICレコーダー等の電子機器類の使用は認めません。
- 受験票については、受験中はクリアファイル等に入れず、そのまま常に机上の見やすいところに置いてください。 ※クリアファイル等からは出してください。
- 受験票を紛失したり忘れた場合は、速やかに試験場本部もしくは係員に申し出てください。
- 試験時間内の退室はできません。
- 遅刻者は、必ず試験場本部又は係員に申し出て指示を受けてください。なお、試験開始後20分以降は公共交通機関の遅延など合理的な理由がある場合を除き、入室を認めません。
- 身体に疾病または障がいがあり、「受験上の配慮」を希望する場合は、**当該入試の出願開始1ヶ月前までに入試広報課にご相談ください。** また、同時に「修学上の配慮」について、**必要であれば出願前に学生課にご相談ください。**
●受験上の配慮 : 入試広報課 092-606-0634 ●修学上の配慮 : 学生課 092-606-0654
- 一般選抜【前期】では、特定の教科・科目において、問題の難易度による受験生の科目選択に不公平が生じないように、得点調整を実施する場合があります。

感染症に関する注意事項

試験当日、学校保健安全法で出席の停止が定められている感染症に罹患している場合は、他の受験生や監督者等への感染の恐れがありますので、受験をお断りしています。罹患または罹患している恐れがある方については、本学の対応について案内いたしますので、以下の連絡先までお問い合わせください。
入試広報課(092-606-0634)

交通・宿泊案内 各会場への交通・宿泊については、ラド観光(株)にて手配が可能です。

ラド観光(株) 福岡工業大学内営業所

〒811-0214 福岡市東区和白東3-30-1 福岡工業大学B棟B1 FITチケットセンター TEL:092-605-7050 E-mail:fukkodai@rado.co.jp
※受付時間:平日 9:30 ~17:30(土曜・日祝日店休日)

【お申し込み方法】

- お電話またはE-mailで宿泊人数・宿泊日数・氏名・電話番号等を連絡してください。 ※試験日の10日前までを目安にお申し込みください。
- ご予約完了後、期日までに振込してください。 ※上記の申し込み方法等に関する問い合わせには本学では一切応じませんので注意してください。

合格発表

合格発表は UCARDOで行います。

- ① 合否は合格発表日の午前9時より UCARDOにて公開します。
- ② 合格通知書の郵送は行っていませんので、UCARDOにて確認してください。(学業特別奨学生に選考された方には、その通知のみ郵送します)
- ③ その他、合否結果に関する問い合わせには一切応じません。



■合否照会画面(イメージ)

追加合格について

[合格発表]

入試制度	通知方法	追加合格
① 共通テスト利用選抜【前期】 一般選抜【前期】(1回目) 共通テスト併用型選抜(1回目)	UCARRO 合格通知の郵送	●共通テスト利用選抜【前期】においては追加合格者に対し、2月22日(月)にUCARROにて公開します。 ●一般選抜【前期】および共通テスト併用型選抜においては追加合格者に対し、3月6日(土)にUCARROにて公開します。
② 一般選抜【前期】(2回目) 共通テスト併用型選抜(2回目) 共通テスト利用選抜【中期】 共通テスト利用選抜【後期】	電話連絡	●左記の入試種別において、入学手続状況により欠員が生じた学科については、3月12日(金)以降、3月31日(水)までに追加合格を決定し、連絡することがあります。 連絡は、出願時に登録された電話番号に入試広報課より行います(092-606-0634)。電話がつかない場合、UCARROにて期限等をご連絡いたします。ご連絡した期限までに連絡が取れなかった場合は、追加合格対象から外れるのでご注意ください。

- 上記の①の場合は、合格通知書を登録の住所に郵送します。
- 入学手続に必要な費用は、他の合格者と同じです。
- 3月12日(金)以降の電話連絡による追加合格においては、追加合格者に入学金および学納金の支払いや入学手続に関する案内を電話連絡時に行います。案内に従って手続を行ってください。

入学手続について

[入学手続]

入学手続サイトにしたがって、入学金の納入とWeb入学手続登録および必要書類の提出を行ってください。

- 手続き期限までに入学金の納入、Web入学手続登録を行ってください。
- 手続き期限までに前期授業料等の納入、卒業証明書・誓約書の提出を行ってください。
- 入学手続金(入学金・前期授業料等)について

入学手続金(入学金・前期授業料等)は入学前に納入いただくものです。期限内に入学手続金の入金を確認できない場合は、入学を辞退されたものとみなします。納入期限後はいかなる理由があっても受け付けませんのでご注意ください。

●「高等教育の修学支援新制度」利用者の入学手続金猶予について

「日本学生支援機構[給付]奨学金」の「採用候補者」であり、本学への入学が確約できる方に対し、入学手続金の納入を入学後(6月末)まで猶予します。前期授業料等のみの猶予申請も可能です。希望者は詳細を確認のうえ申請してください。

※猶予申請後に学科/コース変更を登録された場合は、経理課までご連絡ください。(経理課:092-606-0619)

※国立大学併願に伴う延納願を提出済の方が、本学に入学することが確定し前期授業料等の猶予申請をする場合は、延納期限(3月24日)前に経理課までご連絡ください。

●卒業証明書・誓約書について

「入学手続サイト」より宛名ラベルを印刷して、ご郵送ください(当日消印有効)。書類は追跡ができるように簡易書留を利用し、個別番号をお手元に保管してください。必ず原本をご提出ください(「卒業見込証明書」「卒業証書」は不可)。

一度提出した「入学手続書類」および「入学金」「学納金(前期授業料等)」は、原則として返還されません。なお、納入後やむを得ない理由により入学を辞退する場合は、必要な手続を行ってください。入学辞退については、33ページの「入学辞退について」を参照してください。

ただし、一般選抜の「入学手続締切」について、**国立大学中期・後期日程を併願している方に限り、各入試種別における入学金納入期限までに入学金を納入し、「延納願(本学所定用紙)」を3月10日(水)正午(必着)までに送付した場合は、学納金(前期授業料等)の納入を3月24日(水)まで延期することができます。**

※提出する書類は全て郵便追跡ができるように、個別番号をお手元に保管してください。【注意】延納願受理期間：国立大前期合格発表日～3月10日(水)

総合型選抜タイプI～V合格者の場合



学校推薦型選抜合格者の場合



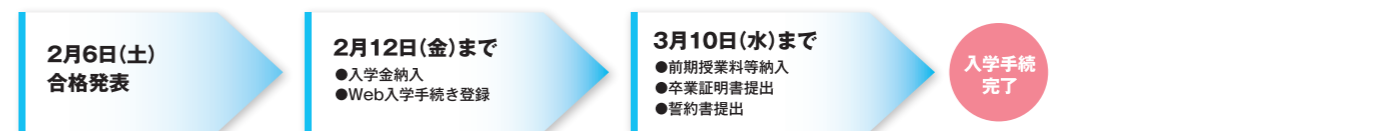
総合型選抜【併願制】合格者の場合



入学手続について

[入学手続]

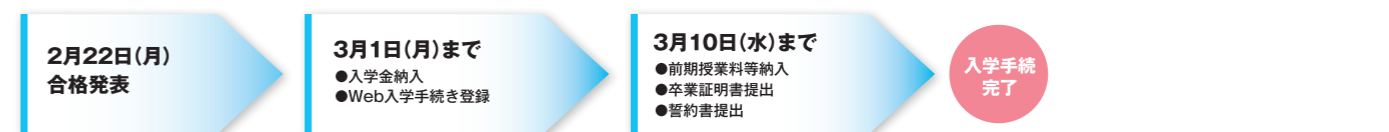
共通テスト利用選抜【前期】合格者の場合



【延納希望者(国立大学中期・後期日程の併願者に限り)】



一般選抜【前期】・共通テスト併用型選抜・共通テスト利用選抜(前期追加合格)合格者の場合



【延納希望者(国立大学中期・後期日程の併願者に限り)】



共通テスト利用選抜【中期・後期】合格者の場合



【延納希望者(国立大学中期・後期日程の併願者に限り)】



一般選抜【前期】(追加合格1回目)・共通テスト併用型選抜(追加合格1回目)合格者の場合



【延納希望者(国立大学中期・後期日程の併願者に限り)】



専願制総合型選抜【後期】・一般選抜【専願制後期】合格者の場合



追加合格について / 入学手続について

入学金・授業料等の納入

[入学手続]

入学手続金(入学金・前期授業料等)の納入期限後は、いかなる理由があっても受付いたしませんのでご注意ください。

学納金内訳(2027年度予定) ※金額は予定であり、経済状況その他により、今後変更となる場合があります。

入学金	費目	区分	工学部・情報工学部・デジタルメディア学部・社会環境学部
		入 学 金	

納入期限は入試区分により異なります。

前期授業料等	費目	区分	工学部・情報工学部・デジタルメディア学部	社会環境学部
	学生諸費(初年度のみ)	授 業 料		525,000円
施 設 設 備 費			135,000円	85,000円
実 験 実 習 費			45,000円	—
図 書 費			5,000円	5,000円
学 生 厚 生 費			10,000円	10,000円
学生自治会費			28,000円	28,000円
教育後援会費			20,000円	20,000円
学生教育研究災害傷害保険料 および学研災付帯賠償責任保険料			4,660円	4,660円
同窓会費			20,000円	20,000円
アルバム代			10,000円	10,000円
前期授業料等合計			802,660円	588,660円
納 入 期 限			2027年3月10日(水)	

後期授業料等(入学後)	費目	区分	工学部・情報工学部・デジタルメディア学部	社会環境学部
	授 業 料		525,000円	406,000円
施 設 設 備 費		135,000円	85,000円	
実 験 実 習 費		45,000円	—	
図 書 費		5,000円	5,000円	
学 生 厚 生 費		10,000円	10,000円	
後期授業料等合計			720,000円	506,000円
口 座 振 替 日			2027年9月30日(木)	

初年度納付金合計	1,722,660円	1,294,660円
----------	------------	------------

- 注1) 上記納入金のほかに、入学後教材費等が必要となります。
- 注2) 本学の各選抜で複数合格し、既に入学手続きをしている学科/コースから他の学科/コースに変更する場合は、既納した入学金は流用できません(要手続)。ただし、入学手続日の早い選抜で手続きをしている場合に限り。たとえば共通テスト利用選抜【前期】から一般選抜【前期】または共通テスト利用選抜【中期・後期】への変更は可能。
- 注3) 1年次後期より学納金は学期ごとの口座振替(金融機関口座からの引き落とし)にて納入いただけます。手続きに関しては入学後にご案内します。

フライト奨学金(本学独自の奨学制度)

[入学手続]

フライト奨学金 (学業特別奨学金制度)	入試種別	カテゴリー	免除期間	免除額	
	一般選抜【前期】・共通テスト併用型選抜・ 共通テスト利用選抜【前期A・B】【中期】	フライト-S	4年間	1年間	授業料約8割免除
		フライト-A			授業料半額
学校推薦型選抜【併願制】・総合型選抜【併願制】・一般選抜【前期】・ 共通テスト併用型選抜・共通テスト利用選抜【前期A・B】【中期】	フライト-B	1年間		授業料半額	

- 各選抜において、成績優秀者上位順に採用します。(事前申請不要)
- 採用通知書は、合格発表日に郵送します。
- 4年間の学業特別奨学生については、入学時の氏名公表が条件となります。
- 学生の本人に反する行為があった場合、学校法人の規定により取り消される場合があります。
- 2学期連続して各学期終了時の学業成績の順位が所属学科の上位4分の1を下回った場合、4年間免除は取り消されます。

※詳細は大学案内・ホームページをご参照ください。

この制度は本学独自のものです、他の奨学生(日本学生支援機構・各地方公共団体・その他)を兼ねることも可能です。

学生寮および入学後のお住まいについて

[入学手続]

- ①本学には、男子寮の「坦心寮」、女子寮の「コスモス寮」を完備しています。詳細については、以下のリンクをご確認ください。
(学生寮 <https://www.fit.ac.jp/shisetsu/seikatsu/gakuseiryō>)
- ②入寮期間は、原則として1年間です。希望の方は上記リンク内「入寮の手続き」より申込を行って行ってください。
なお、入寮者の受入数には制限がありますので受付は先着順とします。
入寮定員を満了した時点で入寮受付は締め切りとなりますのでご了承ください。
- ③入寮費、寮費、食費(金額は2026年度入学生の実績)



学生寮についてはこちらから

寮名	寮区分	寮室	入寮費	寮費(年間)	合計	食費(月額)
坦心寮	男子寮	廊下側	—	396,000円	396,000円	37,800円
		中央		384,000円	384,000円	
		バルコニー側		408,000円	408,000円	
コスモス寮	女子寮	Aタイプ	100,000円	426,000円	526,000円	36,900円
		Bタイプ		306,000円	406,000円	
		Cタイプ		318,000円	418,000円	

- 女子寮の寮費には、共益費90,000円を含みます。
- 食費は1日2食で30日分の計算をしています。食費は、当月の食数・日数の応じて請求されます。
- 坦心寮の強化クラブ生は、寮室タイプは選べません。寮費は396,000円(年間)です。食費については以下の通りです。
①硬式野球部生の食費は、1日2食で30日分 39,900円。 ②ラグビー部生の食費は、1日2食で30日分 42,900円。
- 金額等の変更がある場合は、上記リンク内でお知らせします。

入学後のお住まいについて

寮以外の「入学後のお住まい」については、(株)アドバンス福工大店で取扱いさせていただくことが可能です。お住まいをお探しの方は、以下の事項を参照の上お申し込みください。

(株)アドバンス福工大店

〒811-0214 福岡市東区和白東3-30-1 福岡工業大学B棟1階 学生ラウンジ TEL:092-605-6620 E-mail:room@advance-ltd.co.jp
※受付時間:平日9:30~17:00(休休日:土曜・日祝日、11月~3月無休 年末年始は除く)



入学辞退について

入学金と学納金(前期授業料等)を完納した方で、納入後やむを得ない理由により入学を辞退する場合は、**3月31日(水)正午までにサイトに沿って辞退手続きを行ってください。期日までに手続きの確認ができた方に限り、学納金を返還いたします。**ただし、専願制の入試種別での合格者については、いかなる理由があっても入学辞退はできません。

※入学金は返還されません。 ※期日(3月31日(水)正午まで)より前に、入学辞退が決定された方は速やかに入学辞退手続きを行ってください。

インターネット出願について

Q 自宅にパソコンやスマートフォン等インターネット環境がありません。

A 自宅以外(学校・図書館等)のパソコンからも出願できます。

Q プリンタは必要ですか？

A 受験票の印刷やインターネット出願ページの出願登録完了画面に表示される必要情報および出願用の宛名ラベルなどを印刷するために必要です。宛名ラベルを表示・印刷できない場合は、必要書類を郵送する封筒に宛名ラベルの内容を転記してください。

Q メールアドレスがない場合はどうすればいいですか？

A 出願手続で必要になりますのでメールアドレスをお持ちでない場合は、フリーメール(Gmail, Yahoo! メール等)を取得してください。(メールアドレスは、携帯電話のアドレスでも可)

※インターネット出願ページで登録いただいたメールアドレスあてに、大学から入学試験に関する重要なお知らせを配信する場合がありますので、ドメイン指定受信をしている場合は、fit.ac.jpからのメールが受信できるように設定してください。

Q 出願できたか不安です。確認できますか？

A 出願登録時に登録していただいたメールアドレス宛に、出願登録完了メールが届き、支払い完了後に支払い完了メールを送信します。
@ucaro.netからのメールが受信できるよう設定をお願いします。
また、**UCARO**受験一覧にも表示されます。

Q 写真のアップロードについて、写真は制服で撮影したほうがいいですか？

A 写真は、学生証等にそのまま使用しますので制服での撮影は避けてください。また、試験当日の本人照合の際にも使用しますので、顔がはっきり写っているカラー写真をアップロードしてください。不適切な写真で受験した場合は、学生証の再発行をお願いすることがあります。(実費 本人負担となります。) **P26の注意事項を参照してください。**

Q インターネット出願登録完了後に、出願内容を変更できますか？

A 未決済の場合に限り変更は可能です。出願一覧から「確認・変更・決済」ボタンで出願の確認・変更ができます。ただし、決済後の出願内容変更は一切できませんので、登録完了前に出願内容に間違いがないか十分確認してください。

出願書類について

Q 出願書類の郵送は締切日必着ですか？消印有効ですか？

A 締切日必着です。なお、出願書類の締切日とインターネット出願登録、受験料の支払い期限は異なりますので、入試ガイドを確認の上、ご注意ください。

Q 複数の学科／コースを受験予定ですが、調査書は何通必要ですか？

A 複数学科／コースや複数の入試種別への出願であっても、インターネット出願登録において同時出願を行う限り、書類は1部で結構です。

受験票について

Q 自宅で印刷できません(自宅にプリンタがない、または受験のため自宅を離れている)。

A コンビニエンスストア等のサービスを利用するか、出身学校、市区町村の図書館等に相談してください。
印刷方法が分からない場合には、**UCARO**事務局お問い合わせ窓口(03-6634-6494)または利用施設にお問い合わせください。

Q 受験票の内容が間違っているようです。(試験会場、選択科目、住所、氏名等)

A インターネット出願で出願登録した内容と受験票の内容が異なる場合は早急に入試広報課にお問い合わせください。ただし、出願登録した志願内容を変更することはできません。

Q 受験票が届きません。

A 受験票は、**UCARO**にて各自で印刷し、試験当日に持参してください。郵送は行いませんので注意してください。なお、試験当日は、スマートフォン等での**UCARO**の画面提示での受験はできません。
※出願処理の都合上、受験票の発行は出願締切日の一週間後を予定しています。各自**UCARO**にログインして受験票を発行してください。

合格発表・入学手続きについて

Q 合格結果はどのように確認すれば良いですか？

A 合格者受験番号を**UCARO**にて公開します。学内掲示および合格通知の発送は行いません。P29をご確認ください。

Q 追加合格について教えてください。

A 合格者の入学手続き状況によっては追加合格を発表する場合があります。3月12日(金)以降の追加合格対象者には、インターネット出願時に登録された電話番号に連絡します。具体的にはP30をご確認ください。

Q 既にある学科に入学手続きを済ませていますが、その後、別の入試種別を受験し、第1希望の学科／コースに合格した場合はどうなりますか？

A 入学学科変更申請をしていただければ学科／コース変更が可能です。既に納入済みの入学金は流用します。期限等の詳細は入学手続サイトでご確認ください。

Q 諸事情で入学手続きが期日までに間に合わなかった場合、どうすれば良いですか？

A いかなる理由であっても、期日までに入学手続きが完了していない場合は入学できません。

学校推薦型選抜【併願制】選抜結果

実質倍率=受験者/合格者

		募集人員	志願者	受験者	合格者	実質倍率
電子情報工学科	普通	15	28	28	25	1.1
	専門	6	5	5	5	
生命環境化学科	普通	10	31	31	30	1.1
	専門	10	5	5	3	
知能機械工学科	普通	12	32	32	30	1.1
	専門	3	11	11	10	
電気工学科	普通	15	29	29	22	1.3
	専門	6	9	9	8	
工学部 計		77	150	150	133	1.1
情報工学科	普通	11	40	40	28	1.4
	専門	4	23	23	18	
情報通信工学科	普通	15	13	13	12	1.1
	専門	6	4	4	4	
情報システム工学科	普通	15	20	20	12	1.6
	専門	6	16	16	11	
情報マネジメント学科	普通	15	15	15	13	1.2
	専門	6	7	7	6	
情報工学部 計		78	138	138	104	1.3
工学部・情報工学部 計		155	288	288	237	1.2
社会環境学部 社会環境学科		24	58	58	34	1.7
総 計		179	346	346	271	1.3

一般選抜結果【3教科型】 ※2027年度入試より、一般選抜【前期】に名称変更

実質倍率=受験者/合格者

		募集人員	志願者	受験者	合格者	実質倍率
電子情報工学科		33	184	165	84	2.0
生命環境化学科		28	240	212	90	2.4
知能機械工学科		48	280	239	142	1.7
電気工学科		33	221	191	74	2.6
工学部 計		142	925	807	390	2.1
情報工学科		48	303	249	108	2.3
情報通信工学科		28	142	126	95	1.3
情報システム工学科		28	199	147	80	1.8
情報マネジメント学科		28	72	58	44	1.3
情報工学部 計		132	716	580	327	1.8
工学部・情報工学部 計		274	1,641	1,387	717	1.9
社会環境学部 社会環境学科		40	229	211	104	2.0
総 計		314	1,870	1,598	821	1.9

一般選抜結果[共通テスト利用選抜(前期A・B)]

実質倍率=受験者/合格者

	募集人員	志願者	受験者	合格者	実質倍率
電子情報工学科	14	739	733	401	1.8
生命環境化学科	22	500	495	261	1.9
知能機械工学科	17	683	678	380	1.8
電気工学科	14	615	610	270	2.3
工学部 計	67	2,537	2,516	1,312	1.9
情報工学科	22	854	846	230	3.7
情報通信工学科	16	627	620	435	1.4
情報システム工学科	16	804	796	425	1.9
情報マネジメント学科	16	516	511	411	1.2
情報工学部 計	70	2,801	2,773	1,501	1.8
工学部・情報工学部 計	137	5,338	5,289	2,813	1.9
社会環境学部 社会環境学科	20	423	411	198	2.1
総 計	157	5,761	5,700	3,011	1.9

一般選抜結果[共通テスト利用選抜(後期)]

実質倍率=受験者/合格者

	募集人員	志願者	受験者	合格者	実質倍率
電子情報工学科	2	53	53	2	26.5
生命環境化学科	2	39	38	2	19.0
知能機械工学科	2	57	57	2	28.5
電気工学科	2	43	43	6	7.2
工学部 計	8	192	191	12	15.9
情報工学科	3	58	58	6	9.7
情報通信工学科	2	48	47	6	7.8
情報システム工学科	2	64	63	2	31.5
情報マネジメント学科	2	45	45	2	22.5
情報工学部 計	9	215	213	16	13.3
工学部・情報工学部 計	17	407	404	28	14.4
社会環境学部 社会環境学科	3	45	45	3	15.0
総 計	20	452	449	31	14.5

一般選抜結果[共通テスト利用選抜(中期)]

実質倍率=受験者/合格者

	募集人員	志願者	受験者	合格者	実質倍率
電子情報工学科	2	165	146	94	1.6
生命環境化学科	2	129	119	77	1.5
知能機械工学科	2	160	142	60	2.4
電気工学科	2	138	119	52	2.3
工学部 計	8	592	526	283	1.9
情報工学科	3	170	160	53	3.0
情報通信工学科	2	130	118	80	1.5
情報システム工学科	2	168	160	64	2.5
情報マネジメント学科	2	113	101	63	1.6
情報工学部 計	9	581	539	260	2.1
工学部・情報工学部 計	17	1,173	1,065	543	2.0
社会環境学部 社会環境学科	5	129	122	61	2.0
総 計	22	1,302	1,187	604	2.0

入学者男女比

	入学者合計	男子		女子	
		入学者	%	入学者	%
電子情報工学科	111	99	89.2	12	10.8
生命環境化学科	113	75	66.4	38	33.6
知能機械工学科	148	137	92.6	11	7.4
電気工学科	104	100	96.2	4	3.8
工学部 計	476	411	86.3	65	13.7
情報工学科	157	138	87.9	19	12.1
情報通信工学科	127	106	83.5	21	16.5
情報システム工学科	126	112	88.9	14	11.1
情報マネジメント学科	111	82	73.9	29	26.1
情報工学部 計	521	438	84.1	83	15.9
工学部・情報工学部 計	997	849	85.2	148	14.8
社会環境学部 社会環境学科	211	156	73.9	55	26.1
総 計	1,208	1,005	83.2	203	16.8

2027

Entrance Examination Guide

令和9年度入学者選抜

入試ガイド

FIT

Fukuoka Institute of Technology

●入試に関するお問い合わせ

福岡工業大学 入試広報課

〒811-0295 福岡市東区和白東3-30-1 TEL.092-606-0634 (直) FAX.092-606-7895 E-mail nyushi@fit.ac.jp